

**GİTAR UYGULAMALI  
24 TONDA MODÜLASYON**

**15. Kitap**

**NAZMİ BOSNA**

# **GİTAR UYGULAMALI**

## **24 TONDA MODÜLASYON**

### **15.KİTAP**

Copyright © 2023 , Nazmi Bosna

#### **NOTA YAZIM**

Nazmi Bosna

#### **YAYINA HAZIRLAYAN**

Nazmi Bosna

#### **ISBN**

**978-605-71136-5-8**

#### **BASIM**

1.Basım – Nisan 2023

#### **BASKI ve CİLT**

**SAGE YAYINCILIK VE MATBAACILIK SAN. LTD. ŞTİ.**

Zübeyde Hanım Mah. Kazım Karabekir Cad.

Uğurlu İş Hanı No : 97/24 Altındağ-ANKARA

Tel : 0312-3410005 / [www.bizimdijitalmatbaa.com](http://www.bizimdijitalmatbaa.com)

## SUNUŐ

Bu kitabın hazırlanmasında "Kaynakça" bölümünde belirtilen kitaplardan yararlanılmış, alıntı yapılan akorlar farklı tonlara transpoze edilerek toplu bir şekilde okuyucuların istifadesine sunulmuştur.

Klasik gitar ile ilgili eserlerim aşağıda belirtilen kitaplarımda yer almaktadır:

Klasik Gitar İçin 42 Eser, Klasik Gitar İçin 20 Eser, Anadolu Esintileri Klasik Gitar İçin 30 Eser, Klasik Gitar İçin 25 Eser, Klasik Gitar İçin 27 Eser, Anadolu Esintileri Klasik Gitar İçin 23 Eser, Klasik Gitar İçin 34 Eser, Anadolu Esintileri Klasik Gitar İçin 19 Eser, Klasik Gitar İçin 21 Eser, Anadolu Esintileri Klasik Gitar İçin 17 Eser, Gitar Uygulamalı Armoni Öğretimi, Gitar Uygulamalı Akor Bağlantıları, Anadolu Esintileri Klasik Gitar İçin 14 Eser, Gitar Uygulamalı 24 Tonda Alterasyon, Gitar Uygulamalı 24 Tonda Modülasyon, Klasik Gitar İçin 24 Eser ve Anadolu Esintileri Klasik Gitar İçin 18 Eser.

Müzik severlere yararlı olması dileğimle saygılar sunarım.

Nazmi Bosna

Şubat 2022 , Ankara

[www.nazmibosna.com](http://www.nazmibosna.com)

e-mail: info@nazmibosna.com

## **ÖZGEÇMİŞ**

1946 yılında Kırıkkale’de doğdu. Ziya Aydın’tan klasik gitar dersleri aldı. Ankara İktisadi ve Ticari İlimler Akademisi’nden mezun oldu. Öğrenimine Bern Konservatuvarı Klasik Gitar Bölümü’nde Miguel Rubio’nun öğrencisi olarak devam etti. Bern’deki Musikschule der Region Burgdorf , Musikschule Muri-Gümligen ve Musikschule Moosedorf müzik okullarında klasik gitar dersleri verdi. 1974 yılında Türkiye’ye döndü ve Turizm Bakanlığı’nda çalışmaya başladı. Memuriyeti sırasında Frankfurt , Berlin , Zürih , Kopenhag ve Pekin’de Kültür ve Tanıtma Ataşesi olarak görev yaptı. 2008 yılında emekli oldu.

## **AUTOBIOGRAPHY**

He was born in 1946 in Kırıkkale (Turkey). He received classic guitar courses from Ziya Aydın. He graduated from Ankara Academy of Economic and Administrative Sciences. He continued on his education as the student of Miguel Rubio at the Department of Classic Guitar in Bern Conservatory. He gave classic guitar courses in the music schools of Musikschule der Region Burgdorf, Musikschule Muri-Gümligen and Musikschule Moosedorf in Bern. He returned to Turkey in 1974 and started to work in the Ministry of Tourism. He worked as Culturel Attache during his office in Frankfurt, Berlin, Zurich, Copenhagen and Beijing. He retired in 2008.

## **LEBENS LAUF**

Er ist 1946 in Kırıkkale (Türkei) geboren. Er nahm klassischen Gitarrenunterricht bei Ziya Aydın. Er absolvierte die Akademie für Wirtschaft und Handel in Ankara. Sein Studium setzte er im Konservatorium Bern im Kunstfach klassische Gitarre als Student von Miguel Rubio fort. Er unterrichtete klassische Gitarre an der Musikschule der Region Burgdorf in Bern, Musikschule Muri-Gümligen und Musikschule Moosedorf. Im Jahr 1974 kehrte er in die Türkei zurück und begann im Tourismusministerium zu arbeiten. Während seiner Amtszeit wirkte er als Kulturattaché in Frankfurt, Berlin, Zürich, Kopenhagen und Peking. 2008 wurde er pensioniert.

## İÇİNDEKİLER

Modülasyon (Geçki).....	7
Do majöre yakın (akraba) tonaliteler.....	7
Do minöre yakın (akraba) tonaliteler.....	7
Uzak tonlar.....	8
Uzak tonlara komşu tonlar aracılığıyla geçki.....	8
Diyatonik modülasyon.....	9
Yakın (akraba) tonalitelere modülasyon.....	15
Gizli modülasyon.....	16
Kromatik modülasyon.....	17
Majör bir tondan minör bir tona kromatik modülasyon.....	18
Minör bir tondan majör bir tona kromatik modülasyon.....	18
Artık altılı akorlarla yapılan kromatik modülasyon.....	20
Yedili akorlarla kromatik modülasyon.....	21
Temel sesin yukarı doğru küçük üçlü ve aşağı doğru büyük üçlünün bağlantılarıyla yapılan modülasyonlar.....	26
Küçük ikili ile yapılan üst ikili ve alt ikili bağlantılar.....	31
Alt ve üst beşli bağlantılarla en yakın iki tonaliteye geçki.....	35
Kromatik gam yöntemiyle modülasyon.....	38
Enarmonik modülasyon.....	42
Eksik yedili akorunun enarmonik değişimi ile modülasyon.....	42
Eksik VII/6 akoru ile yapılan doğrudan modülasyon.....	43
Artık altılı akoru ile enarmonik modülasyon.....	43
Napolitan akoru ile modülasyon.....	44
Ara (köprü) akorların modülasyonda kullanılması.....	47
İki köprü akorunun modülasyonda kullanılması.....	48
Modülasyonla ilgili çeşitli örnekler.....	49
Bir majör tondan ilgili minör tona modülasyon.....	52
Bir majör tondan IV. Derece majör tonuna modülasyon.....	61
Bir majör tondan ilgili majör tona modülasyon.....	63
Çıkıcı küçük üçlü hareketle başka bir majör tona modülasyon.....	67
Kromatik modülasyon ile ilgili örnekler.....	74
IV. derece minör tona dolaylı modülasyon.....	77
Dairesel (Cyclic) modülasyon (armoni yürüyüşü).....	80
24 Tonda Modülasyon.....	81
Kaynakça.....	83

## MODÜLASYON

\* Bir yapıt içinde eksen değişimi ya da bir tondan başka bir tona geçme işlemine modülasyon (geçki) denir. Bu işlem ilk tona ait seslerden bir ya da birkaçının değiştirilmesi ile gerçekleştirilir. Yeni tona ait karakteristik seslerin de (diyezli tonlarda anahtar başlığına gelen son diyez, bemollü tonlarda anahtar başlığına gelen son bemol o tonun karakter sesidir) yer aldığı bir kadans ile modülasyon tamamlanır. Bu sesler genellikle yeden ve subdominant sesleridir. Genellikle yakın tonlara geçki yapılır. Yakın tonlar, ana ton ile arasında tek bir tonal donanım değişikliği olan tonlardır ve aralarında birden fazla ortak akor bulunur. Do majör dizisini oluşturan her sesin üzerindeki akorlar aşağıda da görüldüğü üzere (-5) dışında tüm sesler üzerine kurulan akorlar yakın tonları vermektedir ve bu tonların do majör ile aralarında tek tonal donanım farkı bulunmaktadır.

\*\* Bir modülasyon oluşması için seslerin değişmesi tek başına yeterli değildir. Değişen seslerin akor sesi olması ve bu akorların yeni tonalitede temel derecelere denk gelmesi durumunda modülasyon oluşur. Örneğin, Do Majör tonalitesinde duyulan Si-Re-Fa diyez akoru Sol majöre modülasyon yaratmak için yetersizdir, zira bu durum tonalitede III. dereceye denk gelmektedir. Bu durumda sadece tonal bir belirsizlik, bir renklendirme oluşur. Ancak aynı konumda duyulan Re-Fa diyez-La akoru, Sol Majör tonalitesinde V. dereceye denk geldiğinden Sol Majöre modülasyon yapma potansiyelini taşır. Değişen perdeler tekrarlanırsa, yeni tonalite bir kalış ile vurgulanırsa, kalıştan sonra yeni tonalite devam ederse, modülasyon netlik kazanır.

C Dm Em F G Am B-5  
I II III IV V VI

Her esas tonalitenin altı akraba tonalitesi vardır. Akraba tonaliteler arasında daha sık kullanılanlar, dominant ve onun ilgili tonalitesine yapılan modülasyonlardır. Subdominant ve onun ilgili tonalitesine ise genelde yönelmeler yapılır. Müzik parçasının, içerisinde tonalite değişimine rağmen esas tonalitede bitmesine yönelme denir. Bir yapıt, geçki ya da geçkilerden sonra tekrar ana tona dönerek sona erer.

### Do Majöre Yakın (Akraba) Tonaliteler

	Sol majör	Mi minör	La minör	Fa majör	Re minör	Fa minör
	Dominant	Dominantın	Esas tonun	Esas tonun	Subdominantın	Esas tonun minör
Do majör	tonalitesi	ilgili minörü	ilgili minörü	subdominant tonalitesi	ilgili minörü	subdominantı

### Do Minöre Yakın (Akraba) Tonaliteler

	Mi bemol majör	Fa minör	Sol minör	Sol majör	La bemol majör	Si bemol majör
	Subdominant	Subdominant	Dominant	Dominant	Subdominantın	Dominantın
Esas ton	ilgili tonalite	tonalitesi	tonalitesi	tonalitesi	ilgili majörü	ilgili majörü

\* Ülkü Özgür, Salih Aydoğan, Müziksel İşitme Okuma Eğitimi ve Kuram II

\*\* Deniz Arat - Erdem Çoğlu, Terminolojiden Analize Alıştırmalı Müzik Teorisi 2

## Uzak Tonlar

Yakın tonlar dışında kalan bütün tonlar "uzak tonlar" olarak tanımlanır. Aralarında hiçbir ortak akor bulunmayan tonalitelerdir. Uzak tonlara yapılan modülasyonlar, ya alterasyonlardan yararlanılarak kısa yoldan, ya da ara (komşu) tonalitelere yapılacak değişimlerle uzun bir yoldan yapılır. Ara ton ile geçki yapılacak ton arasında ne kadar çok ses değiştirici belirteç bulunuyorsa, ana tona o kadar uzak bir tona geçki yapılmış demektir.

## Uzak Tonlara Komşu Tonlar Aracılığıyla Geçiş

\*a) Diyezli tonlardan bemollü tonlara geçiş :

Bir majör tondan hareket edilerek dört değiştirme işareti farklı olan diğer tona geçilir. Bir majör tondan hareket edilerek yine dört değiştirme işareti farklı olan diğer bir tona geçilir. Bu işlemde önce ilgili majör tona ya da komşu majör tonlardan birisine geçmeğe dikkat edilmelidir.

Örnek : 1- Si majör-mi minör-do majör-re minör- sibemol majör.

Örnek : 2- Do diyez minör-mi majör-la minör-fa majör- si bemol majör.

b) Bemollü tonlardan diyezli tonlara geçiş :

Bir minör tondan hareket edilerek dört değiştirme işareti farklı diğer bir tona ve bir majör tondan hareket edilerek aynı şekilde dört değiştirme işareti farklı bir tona modülasyon yapılır. Bu işlemde önce ilgili tona ya da ilgili minör tonlardan birine geçmeye özen gösterilmelidir.

\*\*Uzak bir tona geçerken ezginin gidişine göre çeşitli planlar yapılır. Örneğin

Do majörden Mi bemol minöre geçerken :

- 1- Do maj. + ( Fa min. + Re bemol maj. ) + Mi bemol min.
- 2- Do maj. + ( Re min. + Si bemol maj. ) + Mi bemol min.
- 3- Do maj. + ( Fa maj. + Si bemol maj. ) + Mi bemol min.
- 4- Do maj. + ( Fa min. + Si bemol min. ) + Mi bemol min.

### 2 numaralı plan

Do majör                      re minör                      Si  $\flat$  majör                      mi  $\flat$  minör

### 4 diyezli tondan 2 bemollü tona

do  $\sharp$  minör                      Mi majör                      la minör                      Fa majör                      Si  $\flat$  majör

### 4 bemollü tondan 4 diyezli tona

fa minör                      Do majör                      la minör                      Mi majör

\* N. Rimsky Korsakof, Kuramsal ve Uygulamalı Armoni

\*\* Ziya Aydıntan, Klasik Armoni (Gitar Uygulamalı)

Modülasyon; diyatonik, kromatik ve enarmonik olmak üzere üç şekilde kullanılmaktadır.

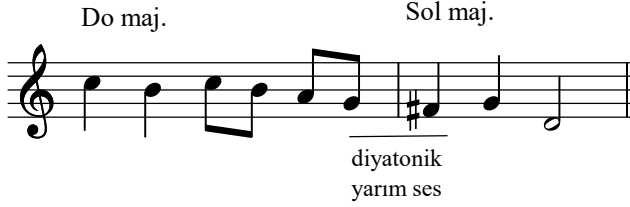
### 1- Diyatonik Modülasyon

Genellikle üç evreden oluşur.

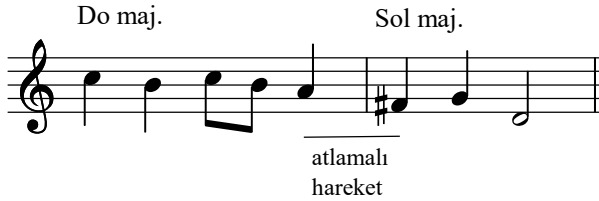
- İlk tonun oluşması.
- İki ton arasında geçiş seslerin ya da ortak akorların kullanılması.  
Ortak akor genellikle, sonraki tonun dördüncü derece akorları arasından alınır.
- Yeni tondaki seslerin ilişki ve işlevlerinin ortaya konması ve eksen sesinin duyurulması.



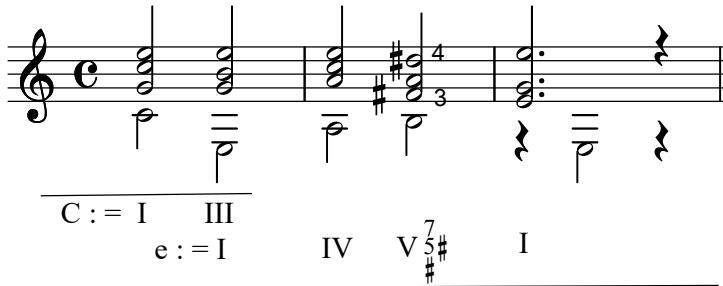
\* Bir melodinin seyri sırasında birinci tonaliteye ait en son sestem sonra yeni tonaliteye ait karakteristik ilk sesin duyulması sırasında oluşan aralık modülasyonun yapılış şeklini belirler. Karakteristik sesler genellikle soprano partisinde bulunur. Ancak bas partiside veya ara partilerde de bu karakteristik sesleri kullanabilirler. Öyleyse melodilerin tonal çözümlemesini yapmak çok önemlidir. Bunun için müzikal cümle veya motifler çok iyi belirlenmeli; cümle sonu kadansları iyi saptanmalı; varsa ezgisel yürüyüşler (Sekvensler) belirlenmeli; gene varsa tonaliteye yabancı seslerin "Geçici" değiştirici almış sesler mi (Abantı, Süsleme, Geçici Kromatik Ses, Ödünç Akorlar, Altere Edilmiş Akorlar gibi), yoksa bir modülasyonun belirtisi mi oldukları bilinmelidir.



\* Bazen yeni tonaliteye ait ilk sese atlamalı hareketle de gelinebilir.



\*\* Do majörden - mi minöre modülasyon



\* Memduh Özdemir, Armoni

\*\* Fred Harz, Harmonielehre für Gitarre



\*Gidilecek tonun <sup>6</sup>/<sub>4</sub> I akoru ölçünün kuvvetli zamanına getirilir.

C : = I III  
e : = I IV I<sup>6</sup><sub>4</sub> V<sup>7</sup><sub>5#</sub> I

\*Gidilecek tonun <sup>6</sup>/<sub>5</sub> II akorunun kullanılması

C : = I III  
e : = I II<sup>6</sup><sub>5</sub> V<sup>7</sup><sub>5#</sub> I

Do majörden- re minöre modülasyon

Do majörden - la minöre modülasyon

Do majörden - Fa majöre modülasyon

\* Fred Harz, Harmonielehre für Gitarre

Do majörden - Sol majöre modülasyon

Do majörden - re minöre modülasyon

Do majörden - la minöre modülasyon

Do majörden - Fa majöre modülasyon

Do majörden - Sol majöre modülasyon

\*do minörden - Si majöre modülasyon

c : I VII<sup>6</sup>  
B : = I II<sup>5</sup> V I

\* Fred Harz, Harmonielehre für Gitarre

\* do minörden - Si majöre modülasyon

c : = I VII  
B : = I IV I<sup>6</sup> V<sup>7</sup> I

do minörden - La bemol majöre modülasyon

do minörden - La bemol majöre modülasyon

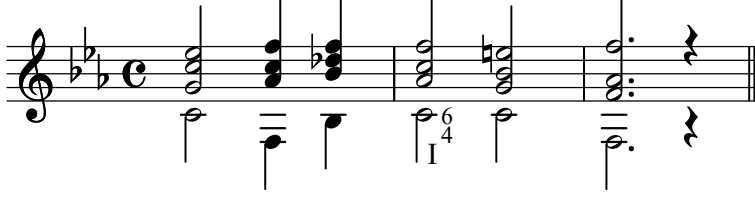
do minörden - sol minöre modülasyon ( gidilecek tonun II ile )

do minörden - sol minöre modülasyon ( gidilecek tonun I ile )

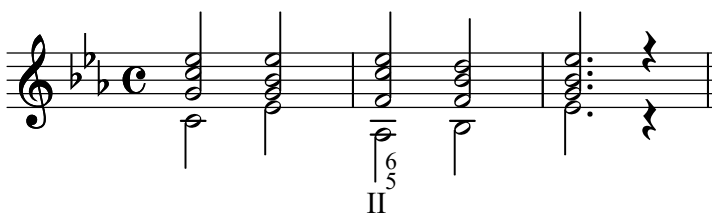
do minörden - fa minöre modülasyon ( gidilecek tonun II ile )

\* Fred Harz, Harmonielehre für Gitarre

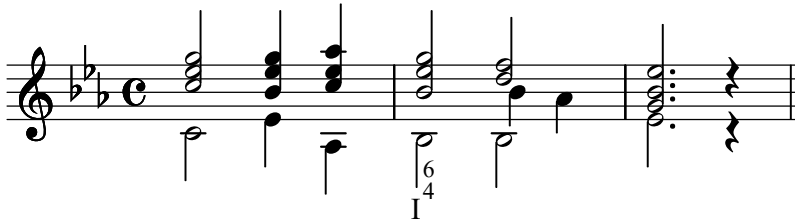
do minörden - fa minöre modülasyon ( gidilecek tonun I ile )



do minörden - Mi bembel majöre modülasyon ( gidilecek tonun II ile )

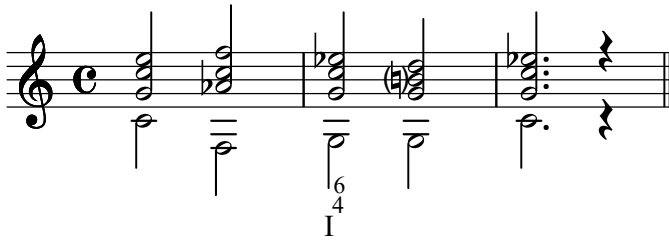


do minörden - Mi bembel majöre modülasyon ( gidilecek tonun I ile )

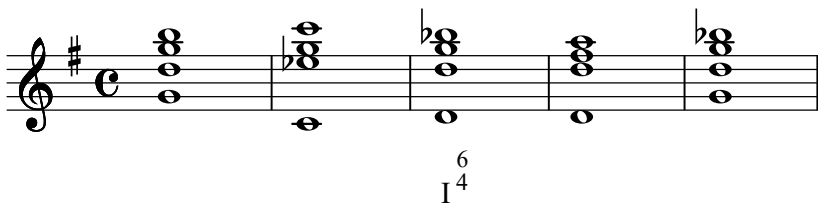


Bir majör tondan adaşı minör tona, gidilecek tonun minör subdominantı (IV. derece) dikkate alınarak, kadans I 4/6 akoru üzerinden gerçekleştirilebilir.

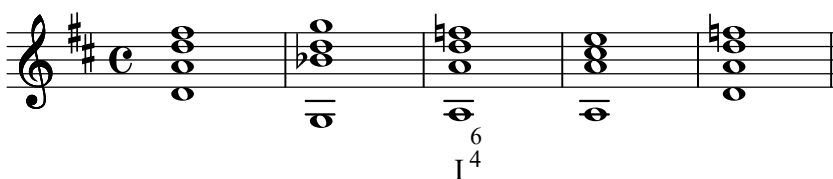
Do majör - do minör



Sol majör - sol minör



Re majör - re minör



La majör - la minör

Musical notation for La major and La minor triads. The key signature has two sharps (F# and C#). The first measure shows the La major triad (F#, C#, G). The second measure shows the La minor triad (F, C, G). The third measure shows the La major triad with a 6th degree (F#, C#, G, D). The fourth and fifth measures show the La major triad. A chord symbol  $I^4_6$  is placed below the second measure.

Mi majör - mi minör

Musical notation for Mi major and Mi minor triads. The key signature has three sharps (F#, C#, G#). The first measure shows the Mi major triad (F#, C#, G#). The second measure shows the Mi minor triad (F, C, G). The third measure shows the Mi major triad with a 6th degree (F#, C#, G#, D). The fourth and fifth measures show the Mi major triad. A chord symbol  $I^4_6$  is placed below the second measure.

Si majör - si minör

Musical notation for Si major and Si minor triads. The key signature has four sharps (F#, C#, G#, D#). The first measure shows the Si major triad (F#, C#, G#). The second measure shows the Si minor triad (F, C, G). The third measure shows the Si major triad with a 6th degree (F#, C#, G#, D). The fourth and fifth measures show the Si major triad. A chord symbol  $I^4_6$  is placed below the second measure.

Mi bemol majör - mi bemol minör

Musical notation for Mi b major and Mi b minor triads. The key signature has two flats (Bb and Eb). The first measure shows the Mi b major triad (Bb, Eb, G). The second measure shows the Mi b minor triad (Bb, Eb, G). The third measure shows the Mi b major triad with a 6th degree (Bb, Eb, G, D). The fourth and fifth measures show the Mi b major triad. A chord symbol  $I^4_6$  is placed below the second measure.

Sibemol majör - si bemol minör

Musical notation for Si b major and Si b minor triads. The key signature has three flats (Bb, Eb, Ab). The first measure shows the Si b major triad (Bb, Eb, Ab). The second measure shows the Si b minor triad (Bb, Eb, Ab). The third measure shows the Si b major triad with a 6th degree (Bb, Eb, Ab, D). The fourth and fifth measures show the Si b major triad. A chord symbol  $I^4_6$  is placed below the second measure.

Fa majör - fa minör

Musical notation for Fa major and Fa minor triads. The key signature has one flat (Bb). The first measure shows the Fa major triad (Bb, F, C). The second measure shows the Fa minor triad (Bb, F, C). The third measure shows the Fa major triad with a 6th degree (Bb, F, C, G). The fourth and fifth measures show the Fa major triad. A chord symbol  $I^4_6$  is placed below the second measure.

## Yakın (Akraba) Tonalitelere Modülasyon

Do majörden - fa minöre modülasyon

Musical notation for the modulation from Do major to F minor. The notation is in treble clef with a common time signature (C). It shows a sequence of chords: C major (C-E-G), F minor (F-A-C), and Bb minor (Bb-D-F). The final chord is F minor with a fermata. Below the staff, the numbers 6 and 4 are written under the first and second measures respectively, indicating the scale degrees of the chords.

Do majörden - Fa majöre modülasyon

Musical notation for the modulation from Do major to F major. The notation is in treble clef with a common time signature (C). It shows a sequence of chords: C major (C-E-G), F major (F-A-C), and Bb major (Bb-D-F). The final chord is F major with a fermata. Below the staff, the numbers 6 and 4 are written under the first and second measures respectively, indicating the scale degrees of the chords.

Do majörden - sol minöre modülasyon

Musical notation for the modulation from Do major to G minor. The notation is in treble clef with a common time signature (C). It shows a sequence of chords: C major (C-E-G), G minor (G-Bb-D), and F major (F-A-C). The final chord is G minor with a fermata. Below the staff, the numbers 6 and 4 are written under the first and second measures respectively, indicating the scale degrees of the chords.

Do majörden - Sol majöre modülasyon

Musical notation for the modulation from Do major to G major. The notation is in treble clef with a common time signature (C). It shows a sequence of chords: C major (C-E-G), G major (G-B-D), and F major (F-A-C). The final chord is G major with a fermata. Below the staff, the numbers 6 and 4 are written under the first and second measures respectively, indicating the scale degrees of the chords.

Do majör - Sol majör

Musical notation for the modulation from Do major to G major. The notation is in treble clef with a common time signature (C). It shows a sequence of chords: C major (C-E-G), G major (G-B-D), and F major (F-A-C). The final chord is G major with a fermata.

Do majör - re minör

Musical notation for the modulation from Do major to D minor. The notation is in treble clef with a common time signature (C). It shows a sequence of chords: C major (C-E-G), D minor (D-F-A), and G major (G-B-D). The final chord is D minor with a fermata.

İki tonalite arasında modülasyon yapılırken, ara (köprü) bir akor da kullanılabilir.

\* Re bemol majörden - La majöre modülasyon

ara modülasyon

Des : = I  $\begin{matrix} 9 \\ 7 \end{matrix}$  - 8  
VII  $\begin{matrix} 9 \\ 7 \end{matrix}$  - 8  
F : = V  $\begin{matrix} 9 \\ 7 \end{matrix}$  I VI<sup>6</sup> (6#)  
A (Mediant) : = VI IV<sup>6</sup> (6#) I  $\begin{matrix} 6 \\ 4 \end{matrix}$  II V  $\begin{matrix} 13 \\ 7 \end{matrix}$  - 12 I

\*\* Gizli Modülasyon

- a- Geçilecek ilgili tonun karakter notası olan yedeni duyurulmadan durak notasına gidilir.
- b- Diyezli tonlarda geçilecek tonun karakter notası olan son diyez duyurulmadan durak notasına gidilir.
- c- Bemollü tonlarda geçilecek tonun karakter notası olan son bemol duyurulmadan durak notasına gidilir.

a- Do majör (hazırlık) la minör

b- Do majör (hazırlık) Sol majör

c- Do majör (hazırlık) Fa majör

\* Fred Harz, Harmonielehre für Gitarre

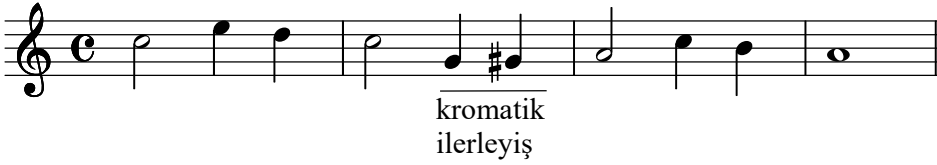
\*\* Ziya Aydın, Klasik Armoni ( Gitar Uygulamalı )

## 2- Kromatik Modülasyon

İki tonalite arasında kromatik ilerleyiş ile yapılan modülasyondur. Çıkılacak tonalitenin akor seslerinden birisi, ikisi veya tümü kromatik değişime uğrayarak, gidilecek tonalitenin bir akoru haline getirilir. Genellikle uzak tonalitelere yapılır. Bir sesin ses değiştirici işaretlerle tizleştirilmesi ya da pesleştirilmesi ile oluşan harekete kromatik hareket denir



Diyatonik geçkide olduğu gibi, çıkış ve gidiş tonları kadanslarla belirlenmiştir. Ancak iki ton arasında ortak akor bulunmamaktadır. Kromatik modülasyonda, akorun temel sesi, üçlüsü ya da beşlisi gibi herhangi bir sesinde kromatik hareket yapılabilir. Uzak tonalitelere ani kromatik modülasyonlar yapmak için akorun bütün seslerinde kromatik hareket mümkündür. Akorun bütün seslerinin, kromatik hareket etmesi sırasında, paralel sekizli hatasına düşmemek için bas partisinde ters hareket yapılır.



Akor seslerinin diyez, bemol veya natürel işaretleri kullanılarak değişime uğraması ile oluşan kromatik ilerleyişte kromatik hareket çıkıcı ise bir sonraki ilerleyiş çıkıcı, kromatik hareket inici ise bir sonraki ilerleyişte inici olmalıdır.

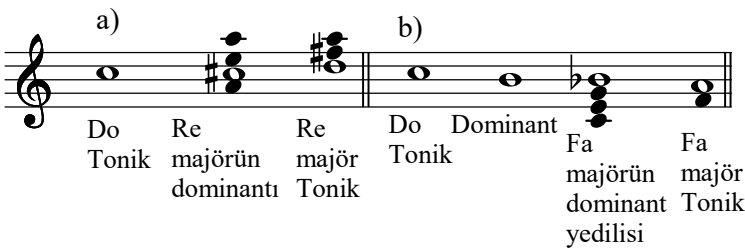
doğru ilerleyiş



yanlış ilerleyiş

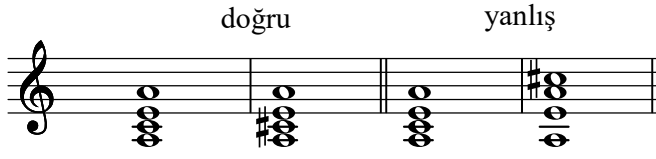


Akor içinde bir sesin kromatik hareketle tizleşmesi, genellikle bir başka tonalitenin dominant üçlüsünü (örnek - a), pesleşmesi de dominant yedilisini (örnek - b) oluşturur.

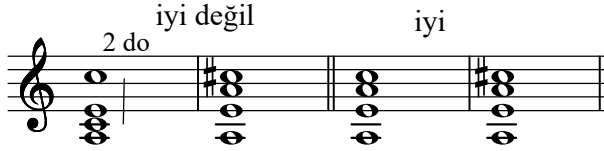




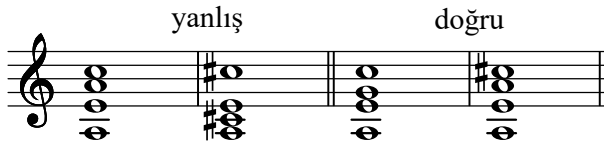
Akor seslerinin kromatik ilerleyişi aynı partide olmalıdır.



Kromatik harekete uğrayacak sesin mümkün olduğu kadar başka partide katlanmaması gerekir.



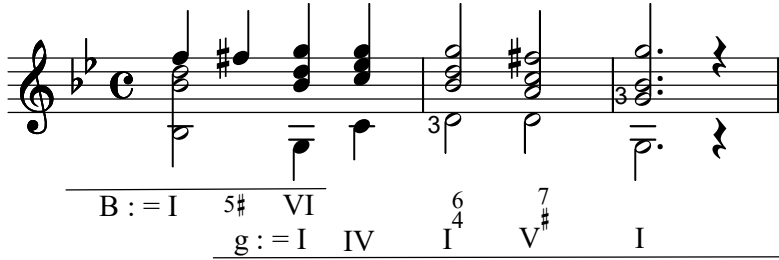
Kromatik hareketle değişen ses başka partide katlanmamalıdır.



### \* Majör Bir Tondan Minör Bir Tona Kromatik Modülasyon

I. derece artık beşli akordan alt küçük üçlüsüne modülasyon

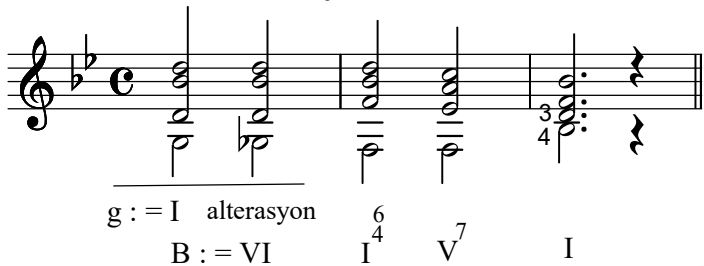
Si bemol majör - sol minör



### Minör Bir Tondan Majör Bir Tona Kromatik Modülasyon

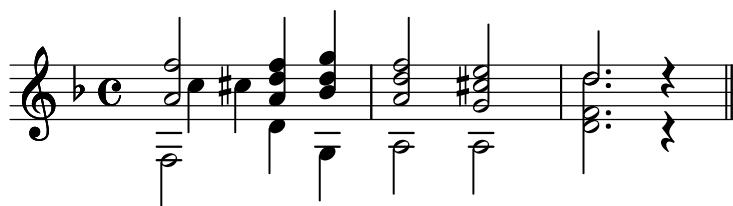
I. derecenin temel sesinin inici alterasyonu sonucunda oluşan artık beşli akor ile yapılan modülasyon

sol minör - Si bemol majör

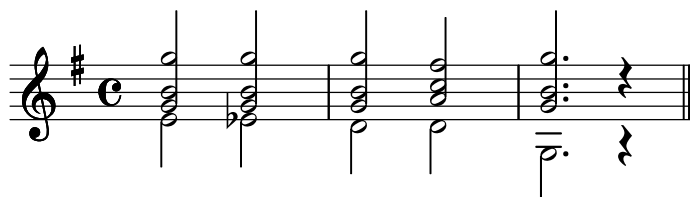


\* Fred Harz, Harmonielehre für Gitarre

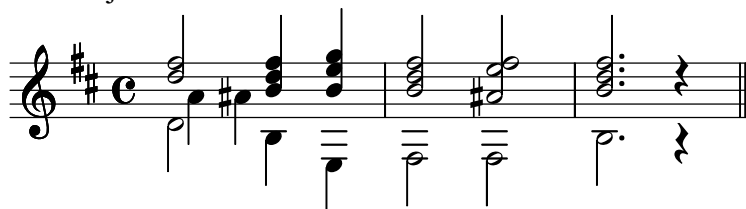
Fa majör - re minör



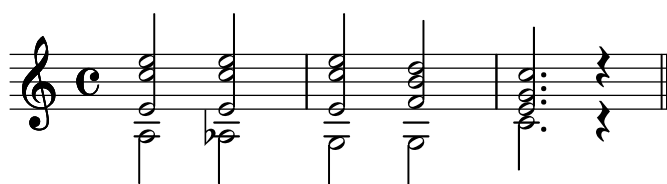
mi minör - Sol majör



Re majör - si minör



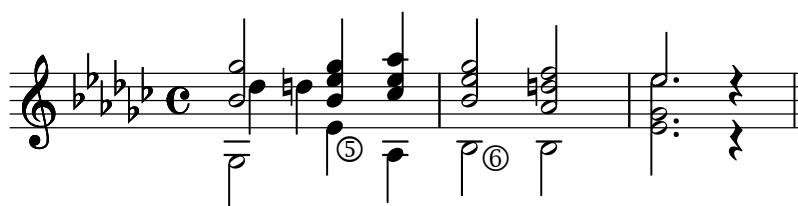
la minör - Do majör



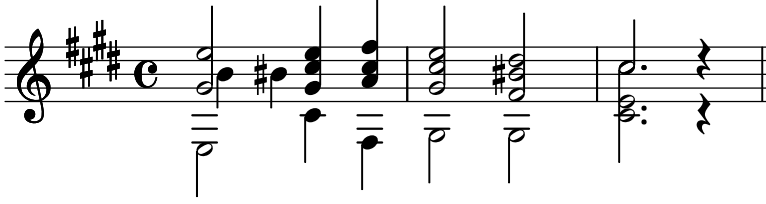
La majör - fa diyez minör



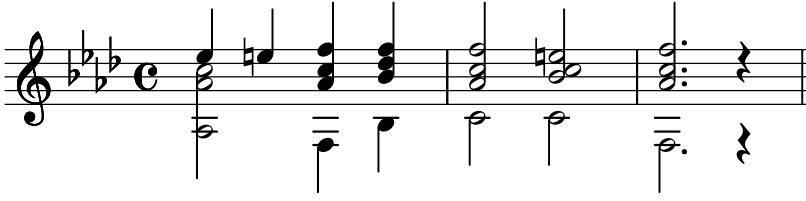
Sol bemol majör - mi bemol minör ( re diyez minör )



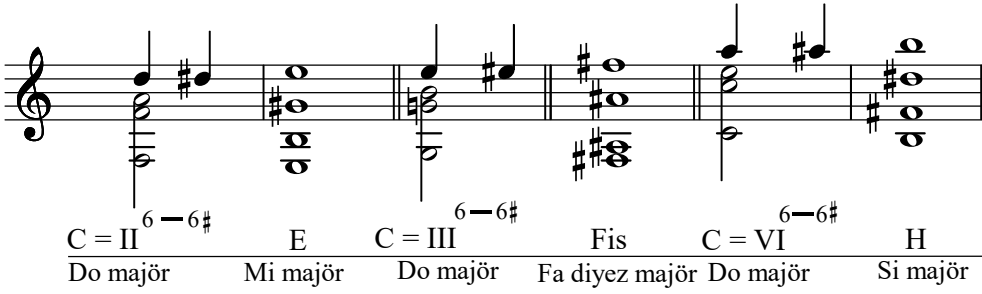
Mi majör - do diyez minör



La bemol majör - fa minör



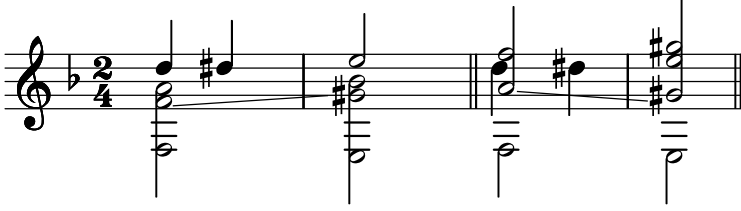
### Artık Altılı Akorlarla Yapılan Kromatik Modülasyon



Paralel oktav hatası olmaması için temel sesin katlanmaması gerekir.



Basa göre ters hareket yapılmasına rağmen artık ikilinin oluşması



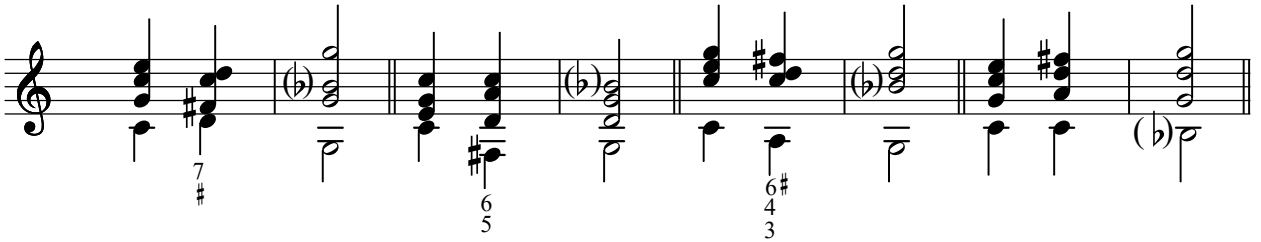
Artık altılı akorda akorun 3'lüsü yerine 5'lisinin katlanması durumu



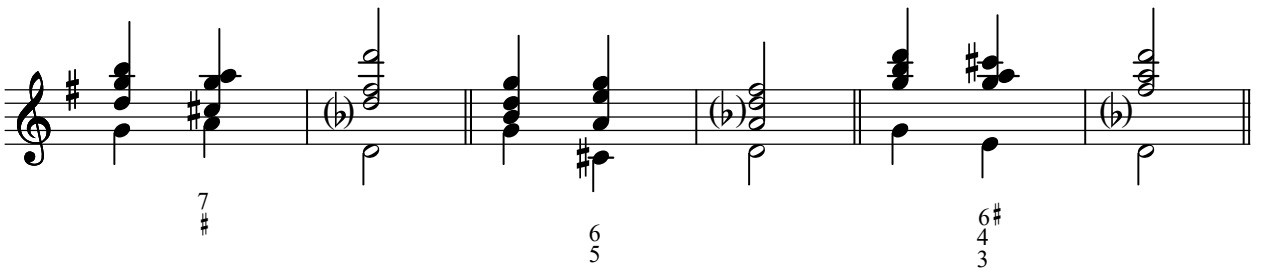
### Yedili Akorlarla Kromatik Modülasyon

Bu tür modülasyonda geçki yapılacak tonun dominant yedili akoru ve çevirimleri kullanılır.

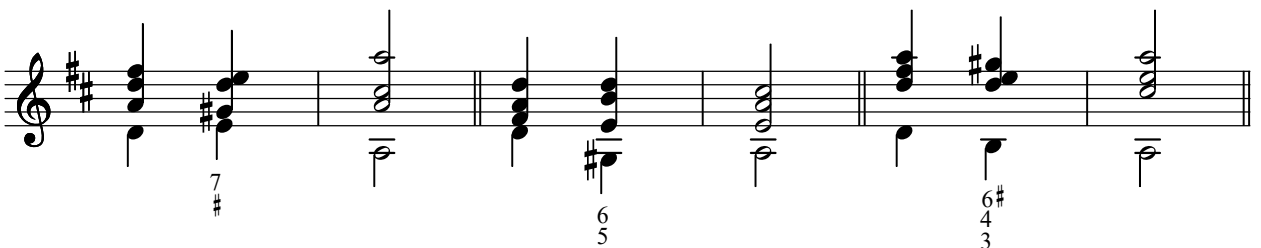
Do majörden Sol majöre (veya sol minöre) modülasyon



Sol majörden Re majöre (veye re minöre) modülasyon



Re majörden La majöre modülasyon



La majörden Mi majöre modülasyon

Musical notation for modulation from La major to Mi major. The notation is on a treble clef staff with a key signature of two sharps (F# and C#). It shows a sequence of chords: a triad of G, B, D (La major), a triad of E, G, B (Mi major), and a triad of C#, E, G (Si major). The chords are connected by a series of notes: G, B, D, E, G, B, C#, E, G. The final chord is a triad of C#, E, G (Si major). The notation is divided into three measures by double bar lines.

7 #

6 #  
4  
3

Mi majörden Si majöre modülasyon

Musical notation for modulation from Mi major to Si major. The notation is on a treble clef staff with a key signature of three sharps (F#, C#, and G#). It shows a sequence of chords: a triad of E, G, B (Mi major), a triad of G, B, D (La major), and a triad of C#, E, G (Si major). The chords are connected by a series of notes: E, G, B, G, B, D, C#, E, G. The final chord is a triad of C#, E, G (Si major). The notation is divided into three measures by double bar lines.

7 #

6 #  
4  
3

Si majörden Fa diyez majöre ( Sol bemol majör ) modülasyon

Musical notation for modulation from Si major to Fa diyez major (Sol bémol major). The notation is on a treble clef staff with a key signature of four sharps (F#, C#, G#, and D#). It shows a sequence of chords: a triad of C#, E, G (Si major), a triad of G, B, D (La major), and a triad of F, A, C (Fa diyez major). The chords are connected by a series of notes: C#, E, G, G, B, D, F, A, C. The final chord is a triad of F, A, C (Fa diyez major). The notation is divided into three measures by double bar lines.

7 #

6 #  
4  
3

Fa diyez majörden ( Sol bemol majör ) Do diyez majöre ( Re bemol majör ) modülasyon

Musical notation for modulation from Fa diyez major (Sol bémol major) to Do diyez major (Re bémol major). The notation is on a treble clef staff with a key signature of four sharps (F#, C#, G#, and D#). It shows a sequence of chords: a triad of F, A, C (Fa diyez major), a triad of G, B, D (La major), and a triad of D, F, A (Do diyez major). The chords are connected by a series of notes: F, A, C, G, B, D, D, F, A. The final chord is a triad of D, F, A (Do diyez major). The notation is divided into three measures by double bar lines.

7 #

6 #  
4  
3

Re bemol majörden ( Do diyez majör ) La bemol majöre modülasyon

Musical notation for modulation from Re bémol major to La bémol major. The notation is on a treble clef staff with a key signature of two flats (Bb and Eb). It shows a sequence of chords: a triad of D, F, A (Do diyez major), a triad of G, B, D (La major), and a triad of F, A, C (Fa diyez major). The chords are connected by a series of notes: D, F, A, G, B, D, F, A, C. The final chord is a triad of F, A, C (Fa diyez major). The notation is divided into three measures by double bar lines.

7 #

6 #  
4  
3

La bemol majörden Mi bemol majöre modülasyon

Musical notation for the modulation from La bemol major to Mi bemol major. The notation is on a single staff with a treble clef and a key signature of two flats (B-flat and E-flat). It shows a sequence of chords: a 7th chord (F7), a 6th chord (Dm), and a 6/4/3 chord (F major). The chords are connected by a series of notes, with some notes being repeated or moving between chords.

Mi bemol majörden Si bemol majöre modülasyon

Musical notation for the modulation from Mi bemol major to Si bemol major. The notation is on a single staff with a treble clef and a key signature of two flats (B-flat and E-flat). It shows a sequence of chords: a 7th chord (F7), a 6th chord (Dm), and a 6/4/3 chord (F major). The chords are connected by a series of notes, with some notes being repeated or moving between chords.

Si bemol majörden Fa majöre modülasyon

Musical notation for the modulation from Si bemol major to Fa major. The notation is on a single staff with a treble clef and a key signature of two flats (B-flat and E-flat). It shows a sequence of chords: a 7th chord (F7), a 6th chord (Dm), and a 6/4/3 chord (F major). The chords are connected by a series of notes, with some notes being repeated or moving between chords.

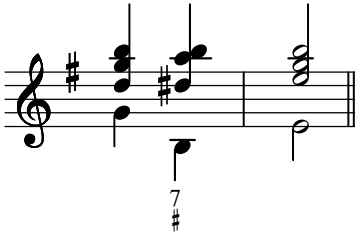
Fa majörden Do majöre modülasyon

Musical notation for the modulation from Fa major to Do major. The notation is on a single staff with a treble clef and a key signature of two flats (B-flat and E-flat). It shows a sequence of chords: a 7th chord (F7), a 6th chord (Dm), and a 6/4/3 chord (F major). The chords are connected by a series of notes, with some notes being repeated or moving between chords.

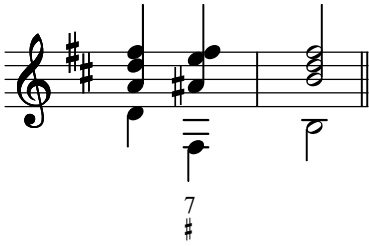
Do majörden la minöre (veya La majöre) modülasyon

Musical notation for the modulation from Do major to la minör (or La major). The notation is on a single staff with a treble clef and a key signature of one sharp (F-sharp). It shows a sequence of chords: a 7th chord (D7), a 6th chord (Bm), and a 6/4/3 chord (D major). The chords are connected by a series of notes, with some notes being repeated or moving between chords.

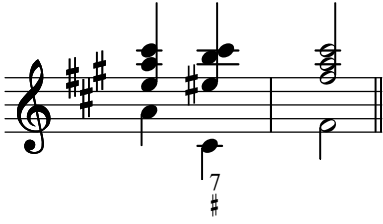
Sol majörden mi minöre modülasyon



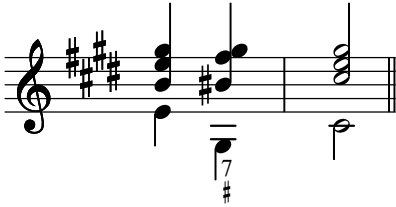
Re majörden si minöre modülasyon



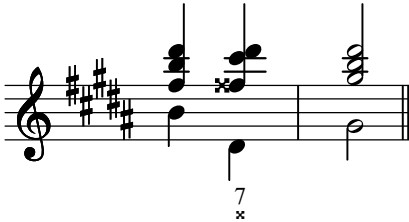
La majörden fa diyez minöre modülasyon



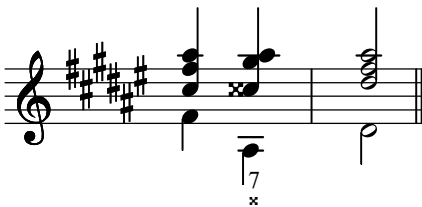
Mi majörden do diyez minöre modülasyon



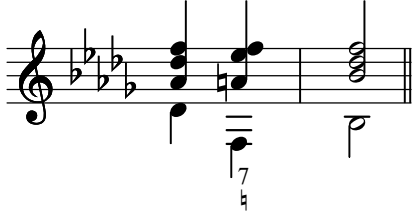
Si majörden sol diyez minöre modülasyon



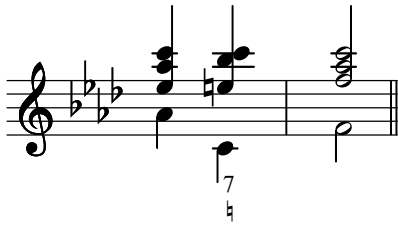
Fa diyez majörden ( Sol bemol majör ) re diyez minöre ( mi bemol minör ) modülasyon



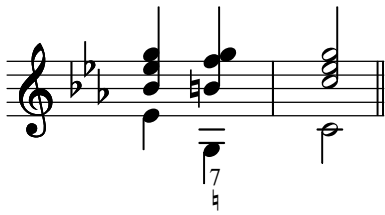
Re bemol Majörden ( Do diyez majör ) si bemol minöre modülasyon



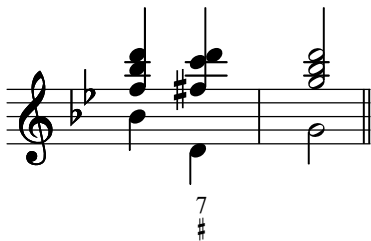
La bemol Majörden fa minöre modülasyon



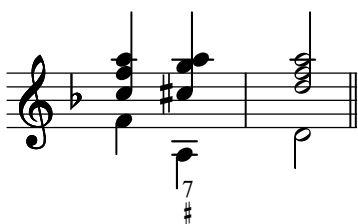
Mi bemol Majörden do minöre modülasyon



Si bemol Majörden sol minöre modülasyon



Fa Majörden re minöre modülasyon





## Temel Sesin Yukarı Doğru Küçük Üçlü ve Aşağı Doğru Büyük Üçlünün Bağlanışlarıyla Yapılan Modülasyonlar

Sol majörde Mi bembol majör medyand

Sol majör- Fa majör

F : V<sup>6</sup> I

Sol majör - Si bembol majör

B : II<sup>6</sup> I<sup>4</sup> - III<sup>6</sup> V<sup>7</sup> I

\* Küçük üçlü ile yapılan üst ve alt bağlanışlar ile üç donanımlı tonalitelere geçilir.

Üst Bağlanışlar

Do majör Mi bembol majör

Sol majör Si bembol majör

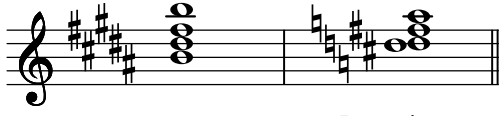
Re majör Fa majör

La majör Do majör

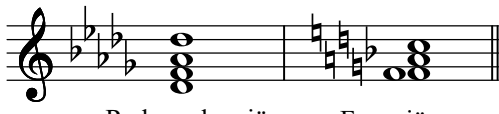
\* Kemal İlerici, İş Halinde Üçlü Sistem, MEB Yayınları, İstanbul, 1952



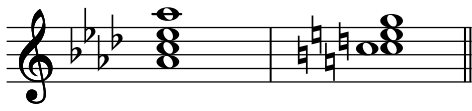
Mi majör Sol majör



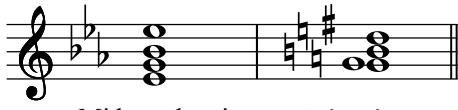
Si majör Re majör



Re bemol majör Fa majör



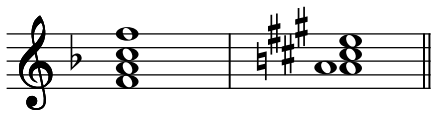
La bemol majör Do majör



Mi bemol majör Sol majör



Si bemol majör Re majör



Fa majör La majör

#### Alt Bağlanışlar



Do majör La majör



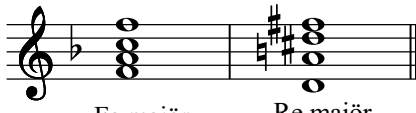
Sol majör Mi majör



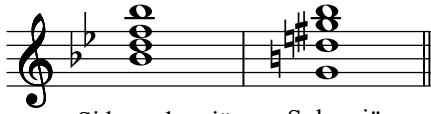
Re majör Si majör



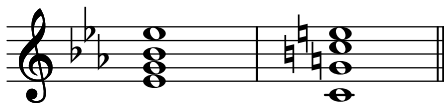
La majör Fa diyez majör



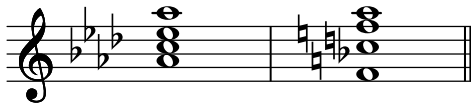
Fa majör Re majör



Si bemol majör Sol majör



Mi bemol majör Do majör



La bemol majör Fa majör

\* Büyük üçlü ile yapılan alt ve üst bağlantılarıyla dört donanımlı tonalitelere geçilir.

#### Alt Bağlantılar



Do majör La bemol majör

\* Kemal İlerici, İş Halinde Üçlü Sistem, MEB Yayınları, İstanbul, 1952

Sol majör      Mi bémol majör

Re majör      Si bémol majör

La majör      Fa majör

Mi majör      Do majör

Si majör      Sol majör

Fa diyez majör      Re majör

Fa majör      Re bémol majör

Si bémol majör      Sol bémol majör

Üst Bağlılar



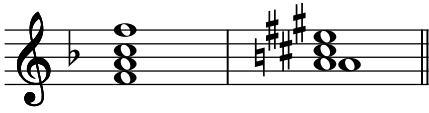
Do majör      Mi majör



Sol majör      Si majör



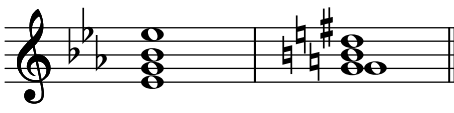
Re majör      Fa diyez majör



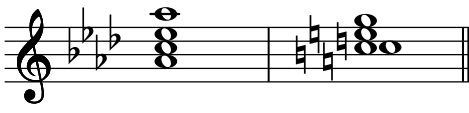
Fa majör      La majör



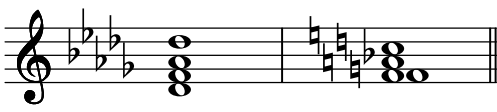
Si bemol majör      Re majör



Mi bemol majör      Sol majör



La bemol majör      Do majör



Re bemol majör      Fa majör

\* Küçük ikili ile yapılacak üst ikili bağlantısı ile beş bemollü, alt ikili ile yapılacak bağlantış ile de beş diyezli uzak tonalitelere geçki yapılır.

Küçük ikili ile yapılan üst ikili bağlantış



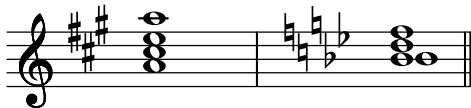
Do majör Re bemol majör



Sol majör La bemol majör



Re majör Mi bemol majör



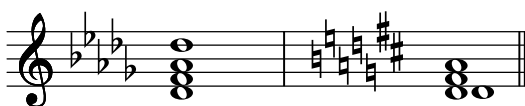
La majör Si bemol majör



Mi majör Fa majör



Fa diyez majör Sol majör



Re bemol majör Re majör

\* Kemal İlerici, İş Halinde Üçlü Sistem, MEB Yayınları, İstanbul, 1952



La bembol majör      La majör



Mi bembol majör      Mi majör



Fa majör      Sol bembol majör

Küçük ikili ile yapılan alt ikili bağlantısı



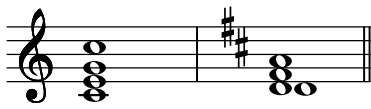
Do majör      Si majör



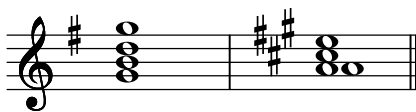
Sol majör      Fa diyez majör

\*Alt ve üst büyük ikili ile yapılan bağlantılarla iki donanımlı, iki ayrı tonaliteye geçilir.

Üst büyük ikili ile yapılan bağlantılar



Do majör      Re majör



Sol majör      La majör

\* Kemal İlerici, İş Halinde Üçlü Sistem, MEB Yayınları, İstanbul, 1952

Re majör      Mi majör

La majör      Si majör

Mi majör      Fa diyez majör

Fa majör      Sol majör

Si bemol majör      Do majör

Mi bemol majör      Fa majör

La bemol majör      Si bemol majör

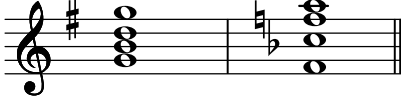
Sol bemol majör      La bemol majör



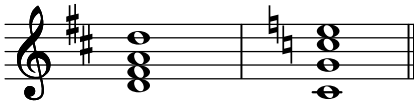
Alt büyük ikili ile yapılan bağlantılar



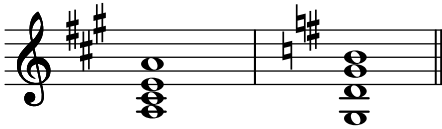
Do majör Si bemo majör



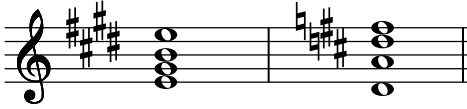
Sol majör Fa majör



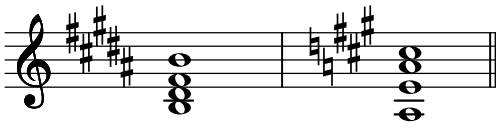
Re majör Do majör



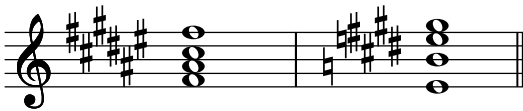
La majör Sol majör



Mi majör Re majör



Si majör La majör



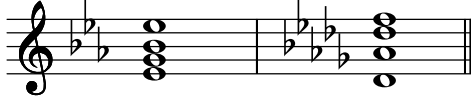
Fa diyez majör Mi majör



Fa majör Mi bemo majör



Si bembol majör La bembol majör



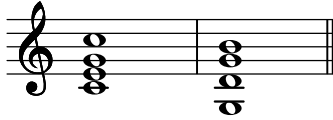
Mi bembol majör Re bembol majör



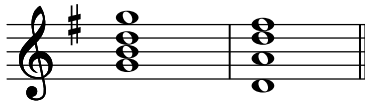
La bembol majör Sol bembol majör

Alt ve üst beşli bağlantılarla en yakın iki tonaliteye geçki yapılır.

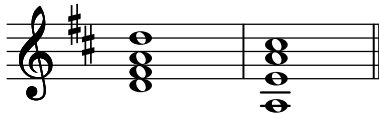
Üst beşli bağlantılar



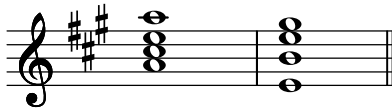
Do majör Sol majör



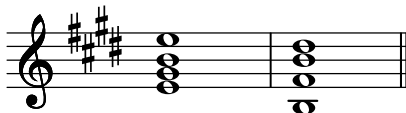
Sol majör Re majör



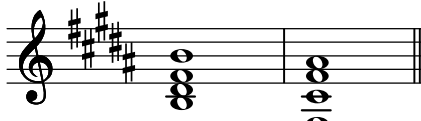
Re majör La majör



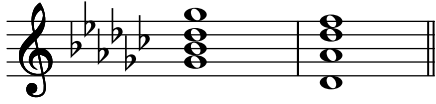
La majör Mi majör



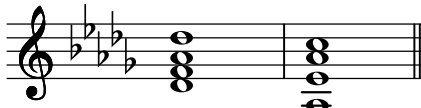
Mi majör Si majör



Si majör Fa diyez majör



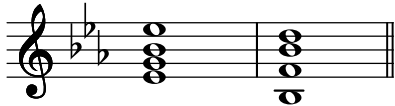
Sol bembol majör Re bembol majör



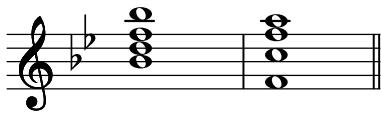
Re bembol majör La bembol majör



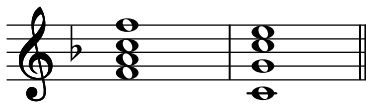
La bembol majör Mi bembol majör



Mi bembol majör Si bembol majör

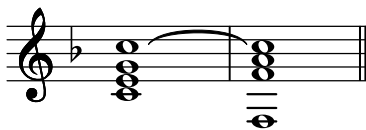


Si bembol majör Fa majör

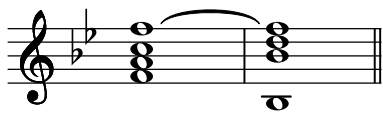


Fa majör Do majör

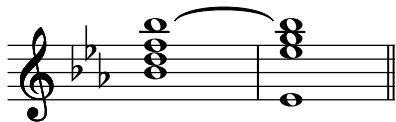
Alt beşli bağlanışlar



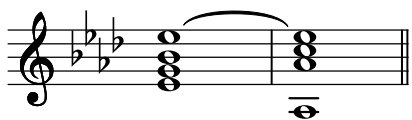
Do majör Fa majör



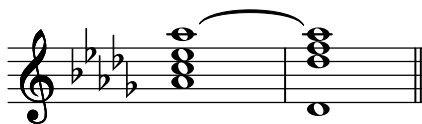
Fa majör Si bemo majör



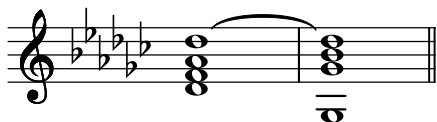
Si bemo majör Mi bemo majör



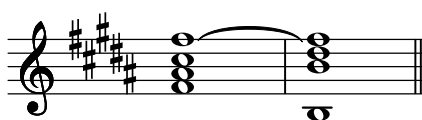
Mi bemo majör La bemo majör



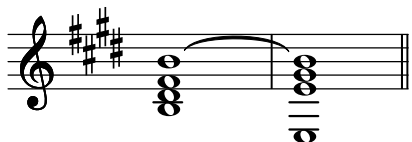
La bemo majör Re bemo majör



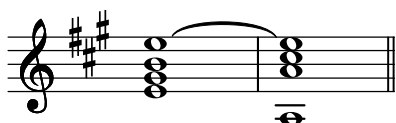
Re bemo majör Sol bemo majör



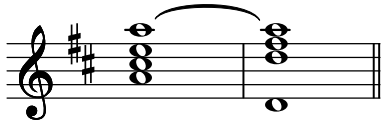
Fa diyez majör Si majör



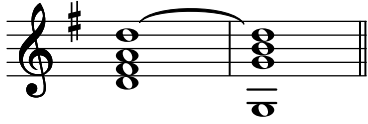
Si majör Mi majör



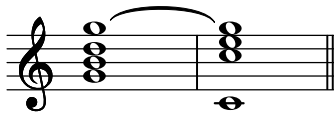
Mi majör La majör



La majör Re majör



Re majör Sol majör



Sol majör Do majör

### Kromatik Gam Yöntemiyle Modülasyon

Do majör

Oktav Durumu



Üçlü Durum

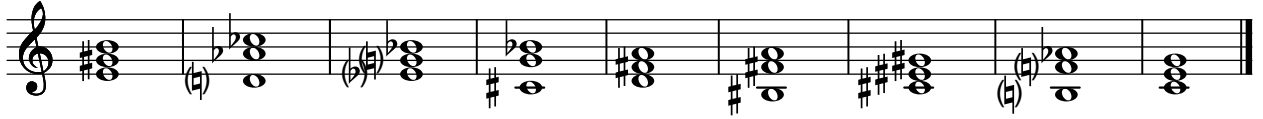
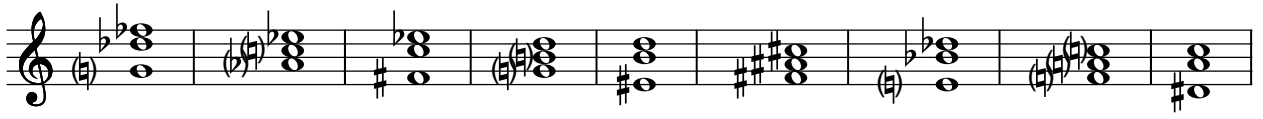


Musical notation for Üçlü Durum, consisting of seven staves of music in 4/4 time. The notation features various chord structures and accidentals (sharps, flats, and naturals) across the staves.

Beşli Durum

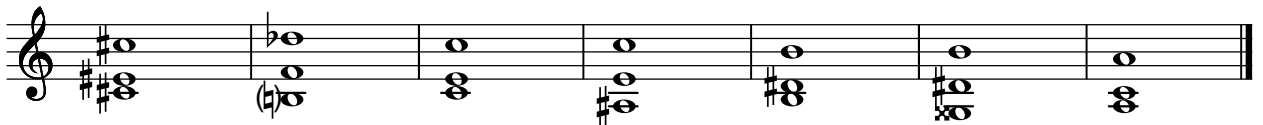
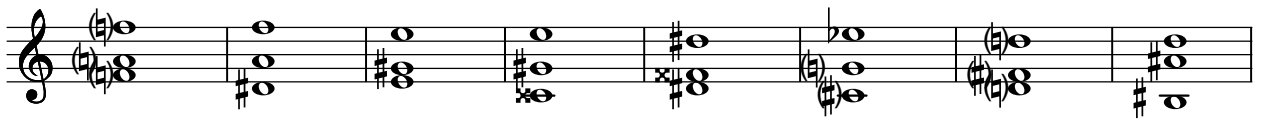
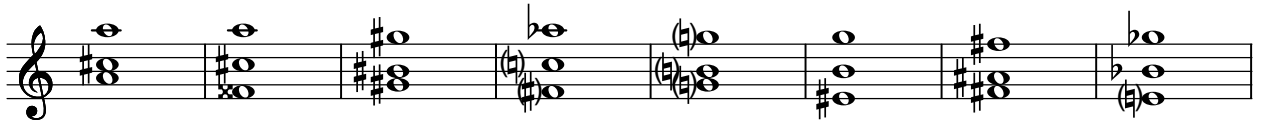
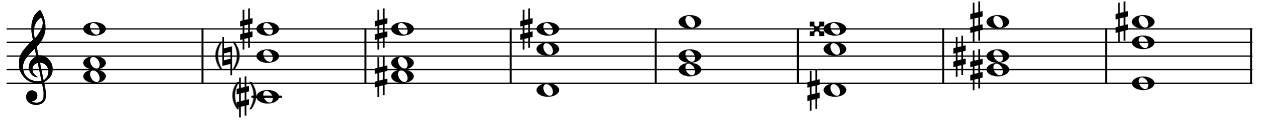
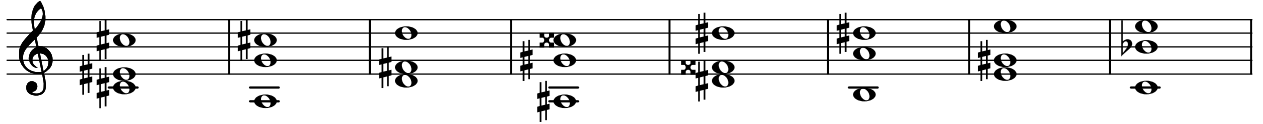


Musical notation for Beşli Durum, consisting of four staves of music in 4/4 time. The notation features various chord structures and accidentals (sharps, flats, and naturals) across the staves.

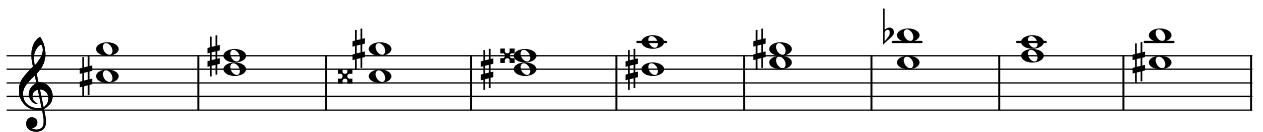


### La Minör

#### Oktav Durumu



#### Üçlü Durum



The first system consists of four staves of music. The first staff begins with a treble clef and a key signature of three sharps (F#, C#, G#). The music is written in a style that uses many accidentals and complex chordal structures. The second staff continues the piece with similar complexity. The third and fourth staves complete the system with further musical notation, including some notes with stems pointing downwards.

Beşli Durum

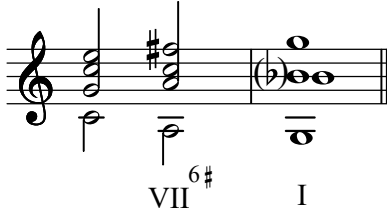
The second system, titled "Beşli Durum", consists of seven staves of music. It begins with a treble clef and a key signature of three sharps. The notation is highly complex, featuring numerous accidentals and intricate chordal patterns. The system concludes with a double bar line at the end of the seventh staff.



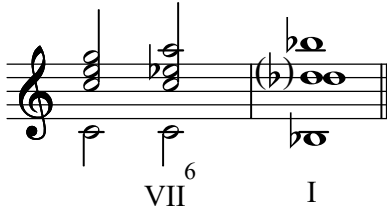


<sup>6</sup>  
\* Eksik VII akoru ile yapılan doğrudan modülasyon

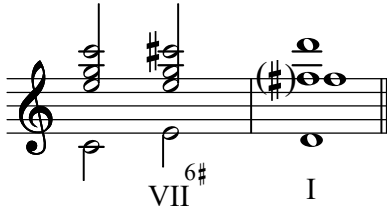
Do majör - Sol majör (veya sol minör)



\* Do majör - Si bemol majör (veya si bemol minör)



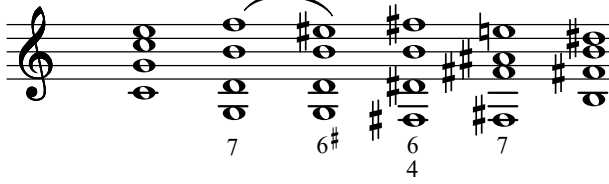
\* Do majör - Re majör (veya re minör)



**Artık Altılı Akoru İle Enarmonik Modülasyon**

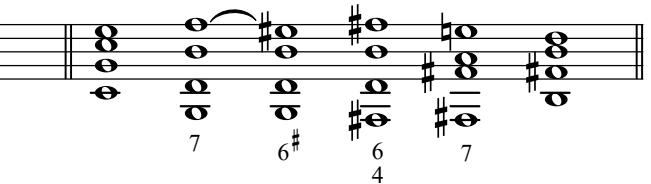
Do majör - Si majör

enarmonik  
değişim



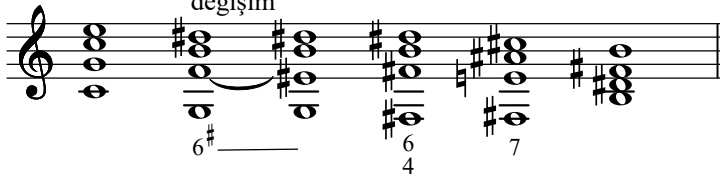
Do majör - si minör

enarmonik  
değişim



Do majör - Si majör

enarmonik  
değişim



\* Fred Harz, Harmonielehre für Gitarre

## Napoliten Akoru İle Modülasyon

Sol Majör



Fa majör - Mi majör (veya mi minör)



Mi majör veya  
mi minörde  
Napoliten akoru

Fa majör (veya fa minör) - Sol bemol majör



Fa majörde  
Napoliten  
akoru

\*Mi majör (veya mi minör) - Fa Majör



Mi Majörde  
Napoliten  
akoru

\*La majör (veya la minör) - Mi bemol majör



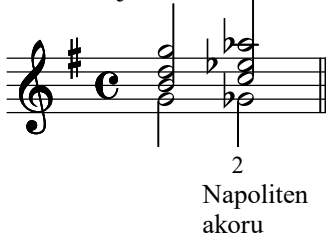
La majörde  
Napoliten  
akoru

E<sup>b</sup> := V

\* Fred Harz, Harmonielehre für Gitarre

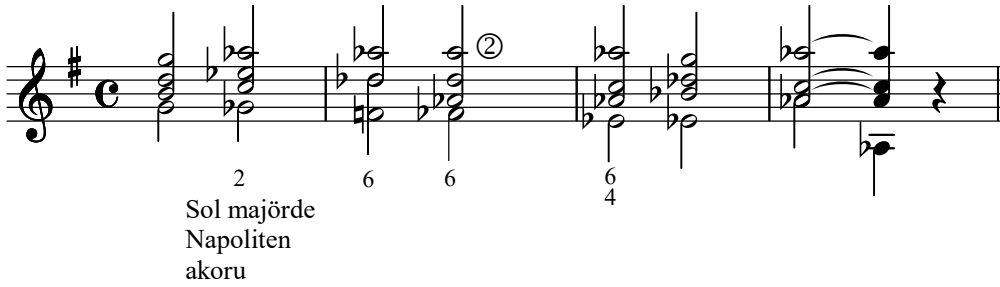
Akorun temel sesinin kromatik olarak inici harekette bulunması, Napoliten akorunu akorun 3. çevirimi olan 2'li akor durumuna getirir.

Sol majör



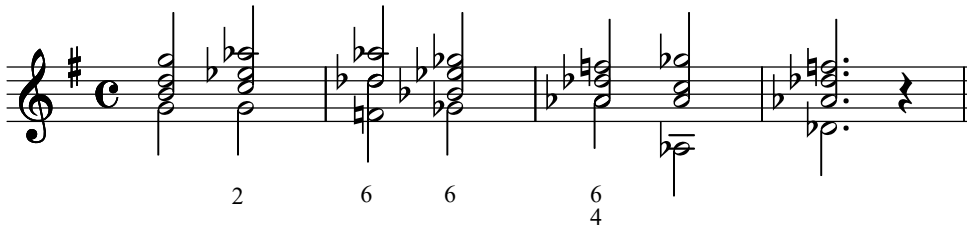
\* Küçük ikili ile çıkıcı hareket

Sol majör - La bemol Majör



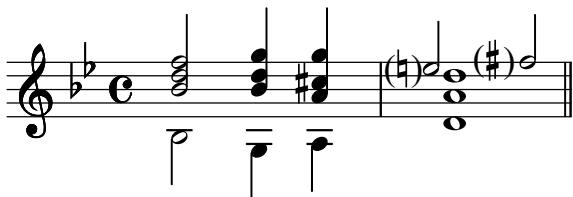
\* Eksik beşli ile çıkıcı hareket

Sol majör - La bemol majör



Si bemol majörden Re majöre (veya re minöre) modülasyonda en kısa yol, Si majörün küçük üçlü inici bir harekette bulunmasıdır.

\* Si Bemol Majör - Re Majör (veya re minör)



\* Fred Harz, Harmonielehre für Gitarre

\* Si bemol majörün III. derecesinin (mediant) kullanılması modülasyona armonik bir zenginlik sağlar

Si bemol majörde mediant

$$\frac{9}{7} = \frac{8}{3}$$

\* Si bemol majörün mediantı küçük üçlüden oluşuyorsa, Tonika Re bemol majör olur.

Si Bemol Majör - Re Bemol Majör

Si bemol majörde mediant

$$\frac{6}{4} \quad (9\flat - 8)$$

\* Si Bemol majör - Sol majör (veya sol minör)

Mediant olarak VI akoru

$$\frac{8}{6} = \frac{7}{5}$$

\* Si Bemol majör - do minör

Napoliten akoru

$$\frac{6}{4}$$

\* Fred Harz, Harmonielehre für Gitarre

### \*Ara (Köprü) Akorların Modülasyonda Kullanılması

Her modülasyonun köprü görevini gören bir veya iki akorla gerçekleştirilmesi iyi bir kural olarak dikkate alınmalıdır.

#### Tek bir köprü akorunun modülasyonda kullanılması

Do majör - La Bemol majör

köprü akoru

C : = I IV<sup>6</sup><sub>4</sub>  
As : = VI<sup>6</sup><sub>4</sub> II<sup>6</sup> I<sup>6</sup><sub>4</sub> V<sup>7</sup><sub>4</sub><sub>3</sub> I

Re majör - Fa majör

köprü akor

D : = I IV  
F : = II V<sup>7</sup> I

\* Re majör - Mi bemol majör

köprü akor

D : = I IV  
Es : = III II<sup>6</sup> I<sup>6</sup><sub>4</sub> V<sup>(6-5)</sup><sub>7</sub><sub>13-12</sub> I

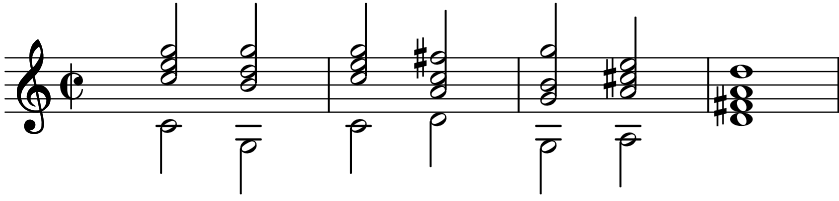
\*\*Do majör - Si bemol majör

köprü akor Fa maj.

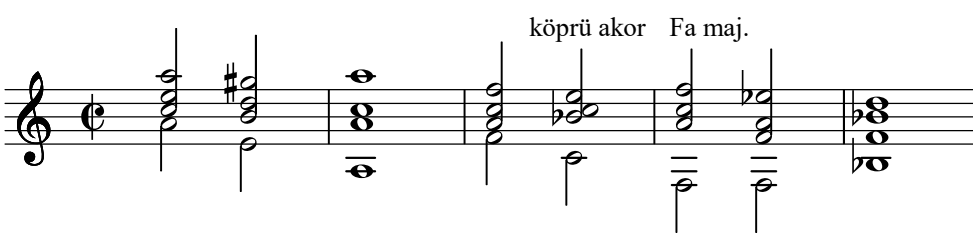
\* Fred Harz, Harmonielehre für Gitarre

\*\* Ziya Aydıntan, Klasik Armoni ( Gitar Uygulamalı )

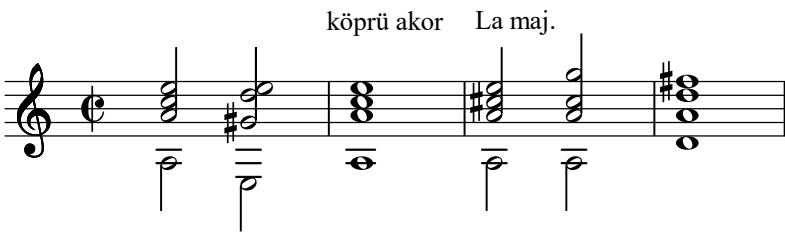
\* Do majör - Re majör köprü akor Sol maj.



\* la minör - Si bemol majör

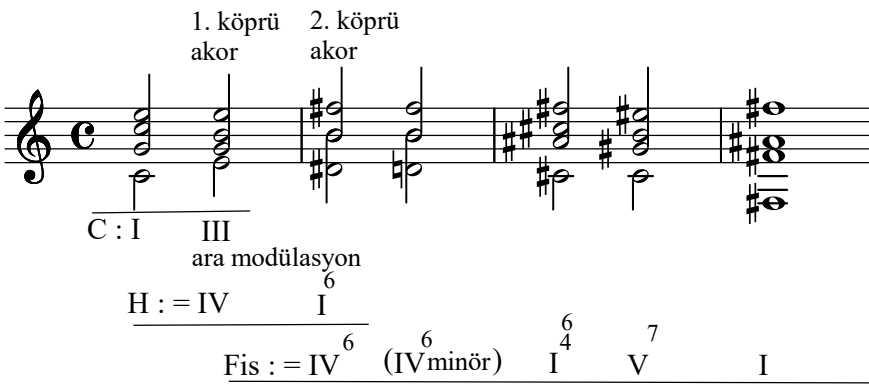


\* la minör - Re majör

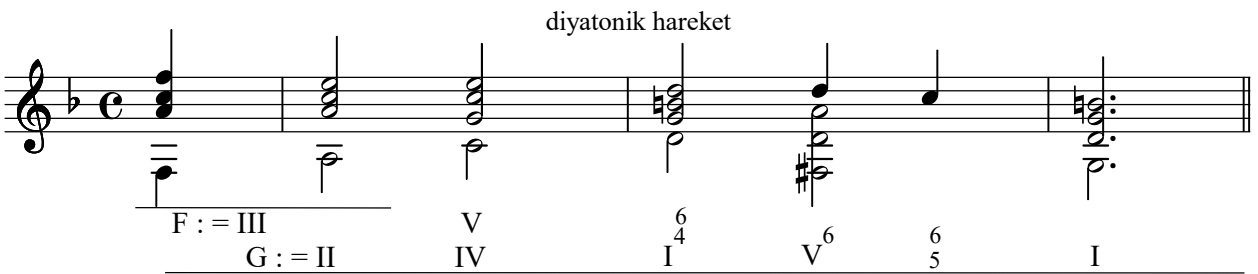


\*\* İki köprü akorunun modülasyonda kullanılması

Do majör - Fa diyez majör



\*\* Fa majör - Sol majör ( 1. örnek )

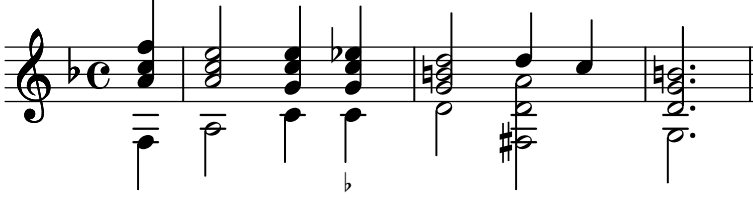


\* Ziya Aydın, Klasik Armoni ( Gitar Uygulamalı )

\*\* Fred Harz, Harmonielehre für Gitarre

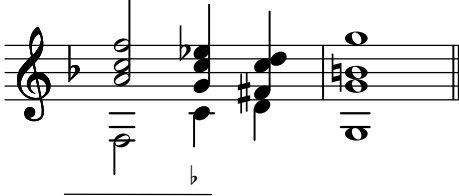
\*Fa majör - Sol majör ( 2. örnek )

Alterasyon



\*Fa majör - Sol majör ( 3. örnek )

Alterasyon



F : V. derece  
alterasyon

G : IV. derece  
alterasyon V<sup>7</sup> I

\* IV. derece yerine II. derece yedili akorunun kullanılması

Fa majör - Sol majör ( 4. örnek )

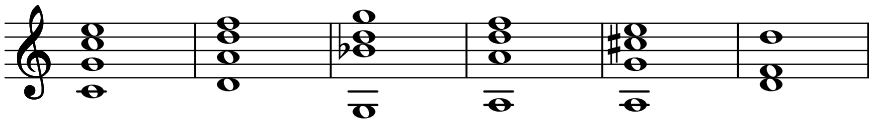


F : = III<sup>7</sup><sub>5b</sub>

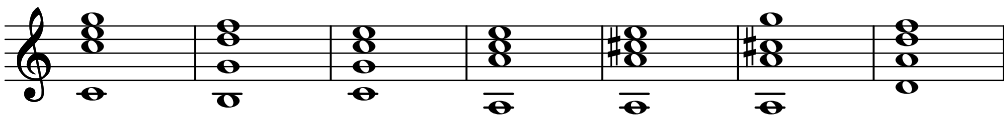
G : II<sup>7</sup><sub>5b</sub> V<sup>7</sup> I

## Modülasyon İle İlgili Çeşitli Örnekler

Do majör - re minör



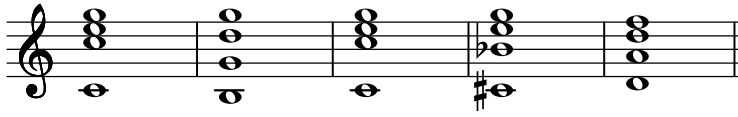
Do majör - re minör



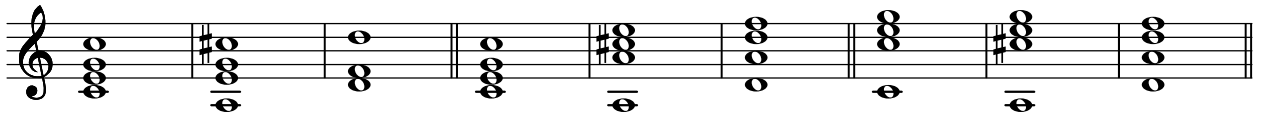
\* Fred Harz, Harmonielehre für Gitarre



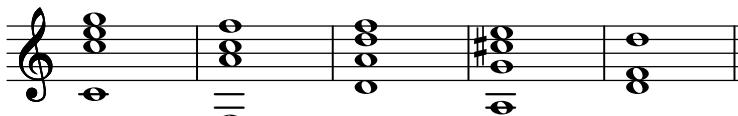
Do majör - re minör



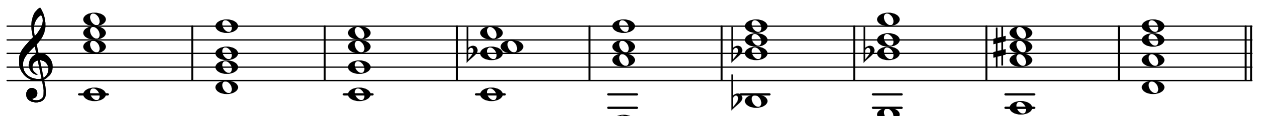
Do majör - re minör



Do majör - re minör



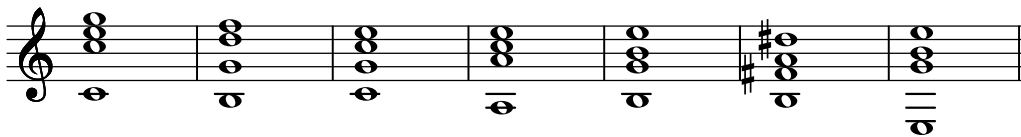
Do majör - re minör



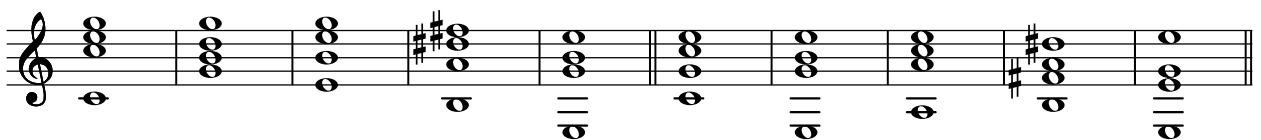
Do majör - re minör



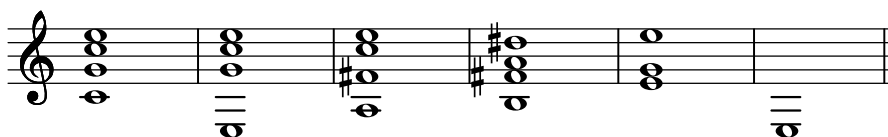
Do majör - mi minör



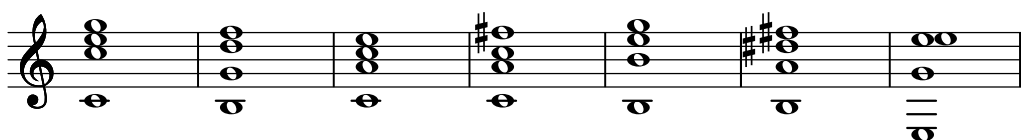
Do majör - mi minör



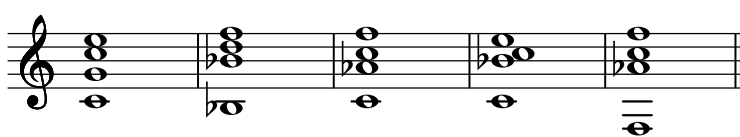
Do majör - mi minör



Do majör - mi minör



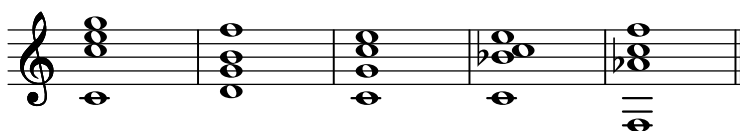
Do majör - fa minör



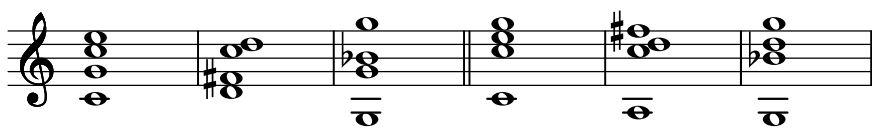
Do majör - fa minör



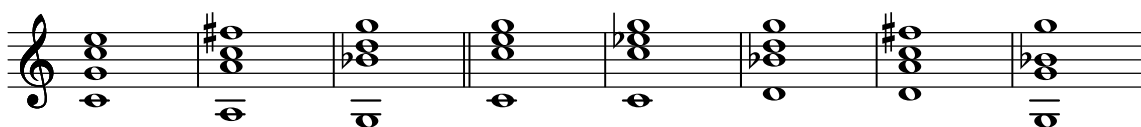
Do majör - fa minör



Do majör - sol minör



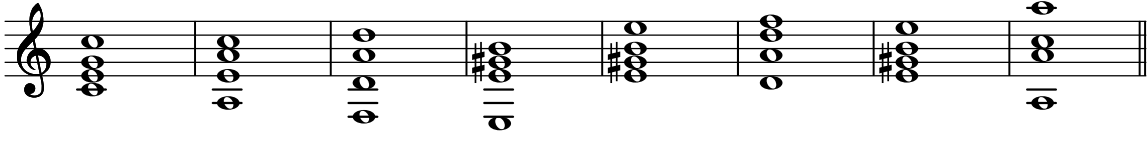
Do majör - sol minör



Do majör - sol minör



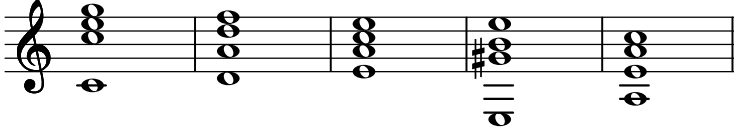
Do majör - la minör



**Bir majör tondan ilgili minör tona modülasyon**

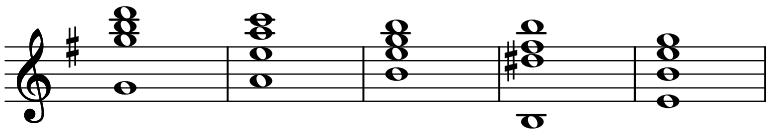
Do majör - la minör

ortak akor



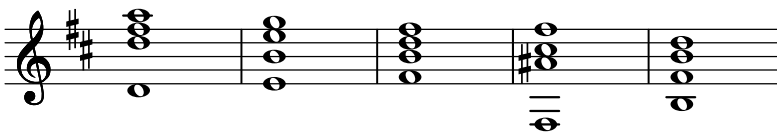
Sol majör - mi minör

ortak akor



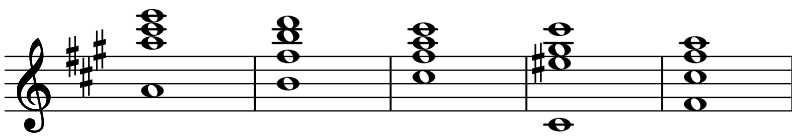
Re majör - si minör

ortak akor



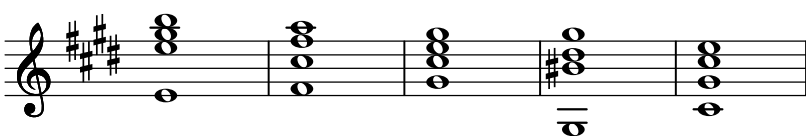
La majör - fa diyez minör

ortak akor



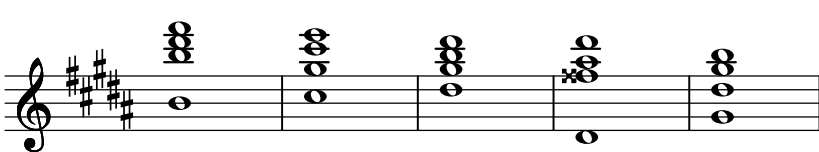
Mi majör - do diyez minör

ortak akor

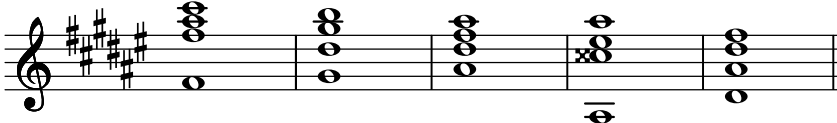


Si majör - sol diyez minör

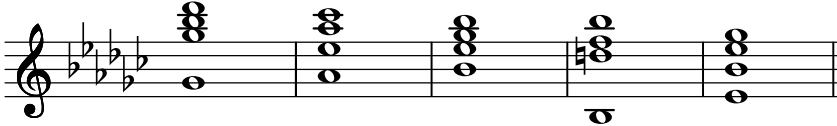
ortak akor



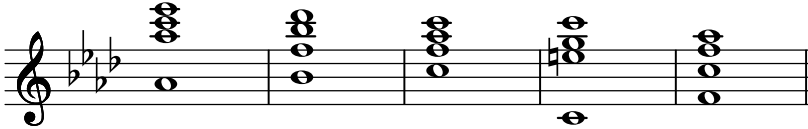
Fa diyez majör ( Sol bemol majör ) - re diyez minör ( mi bemol minör )  
ortak akor



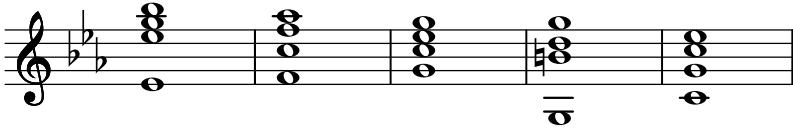
Sol bemol majör ( Fa diyez majör ) - mi bemol minör ( re diyez minör )  
ortak akor



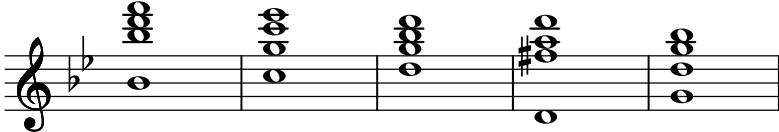
La bemol majör - fa minör  
ortak akor



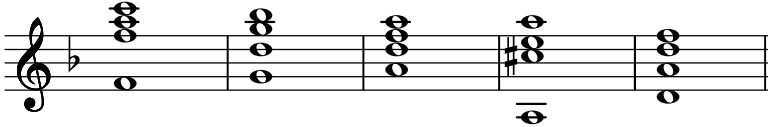
Mi bemol majör - do minör  
ortak akor



Si bemol majör - sol minör  
ortak akor

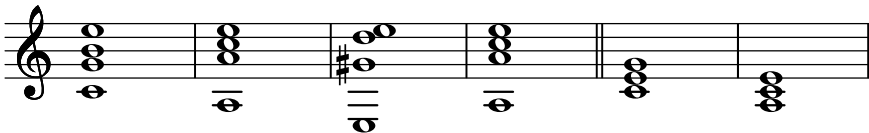


Fa majör - re minör  
ortak akor



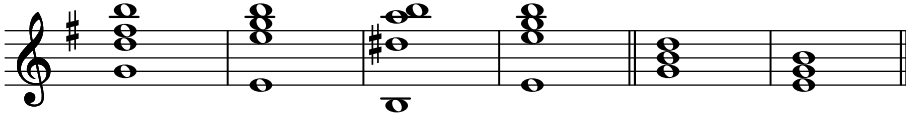
Do majör - la minör

Majör akorun bir küçük  
üçlü pesleşmesi



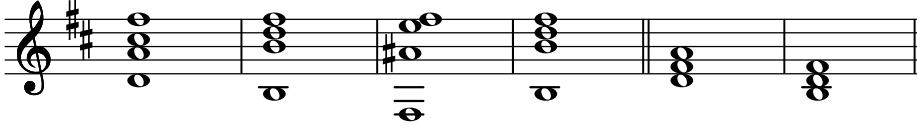
Sol majör - mi minör

Majör akorun bir küçük  
üçlü pesleşmesi



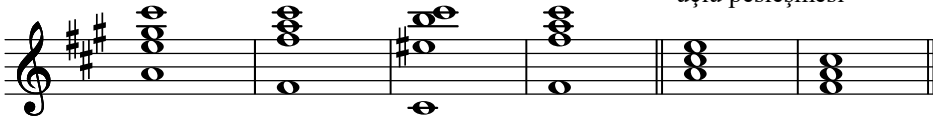
Re majör - si minör

Majör akorun bir küçük  
üçlü pesleşmesi



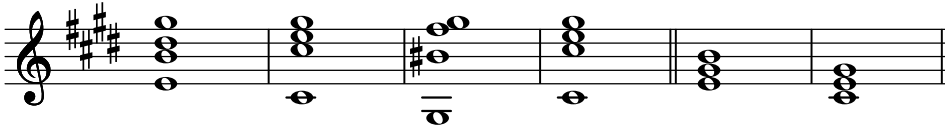
La majör - fa diyez minör

Majör akorun bir küçük  
üçlü pesleşmesi



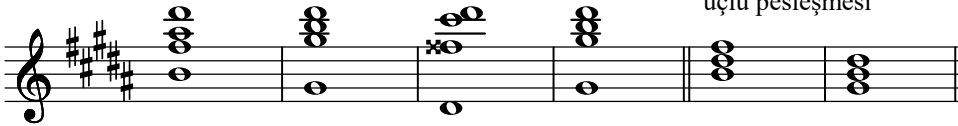
Mi majör - do diyez minör

Majör akorun bir küçük  
üçlü pesleşmesi



Si majör - sol diyez minör

Majör akorun bir küçük  
üçlü pesleşmesi



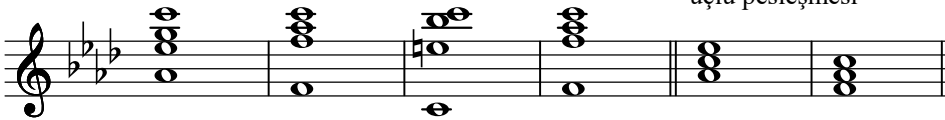
Fa diyez majör ( Sol bemol majör ) - re diyez minör ( mi bemol minör )

Majör akorun bir küçük  
üçlü pesleşmesi



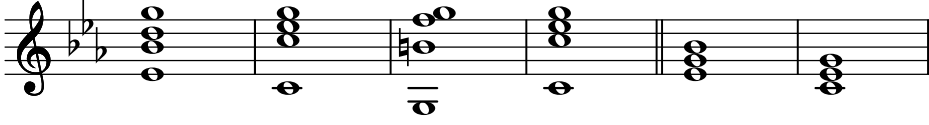
La bemol majör - fa minör

Majör akorun bir küçük  
üçlü pesleşmesi



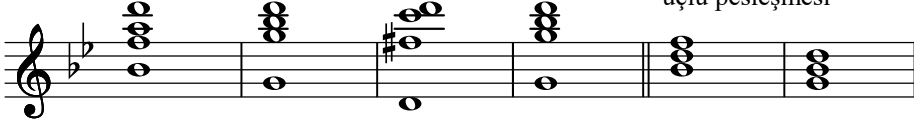
Mi bemol majör - do minör

Majör akorun bir küçük  
üçlü pesleşmesi



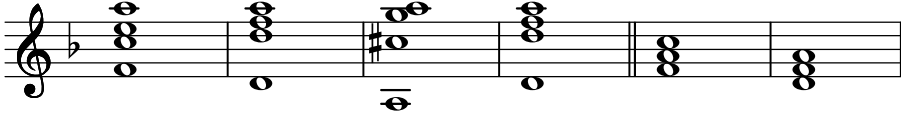
Si bemol majör - sol minör

Majör akorun bir küçük  
üçlü pesleşmesi



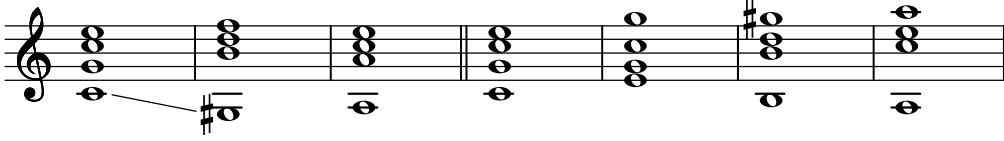
Fa majör - re minör

Majör akorun bir küçük  
üçlü pesleşmesi



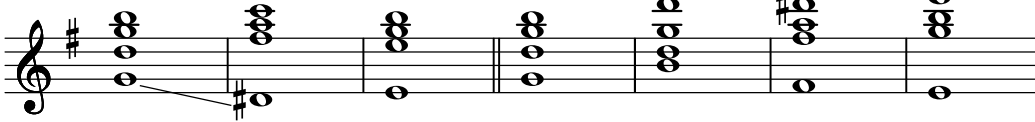
Do majör- la minör

kromatik hareket aynı partide



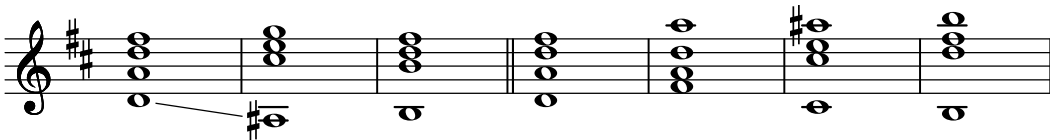
Sol majör - mi minör

kromatik hareket aynı partide



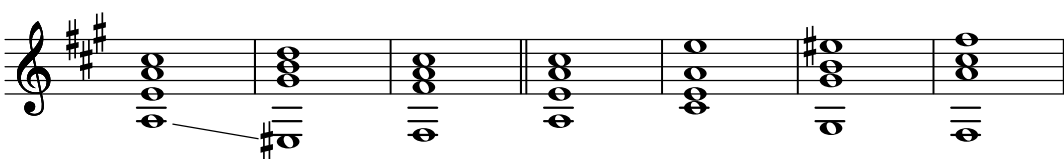
Re majör - si minör

kromatik hareket aynı partide

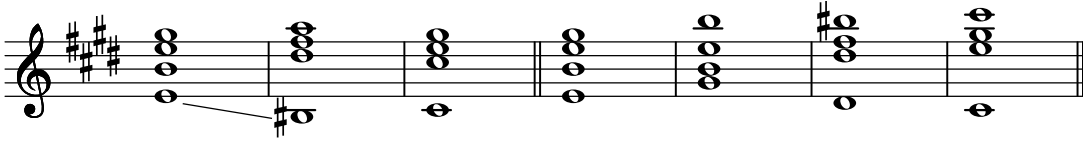


La majör - fa diyez minör

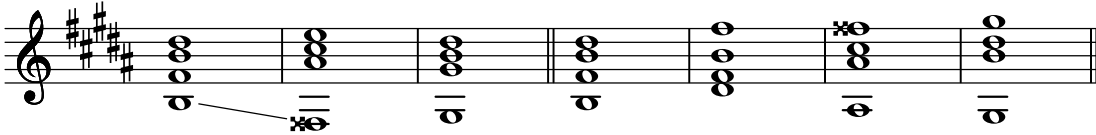
kromatik hareket aynı partide



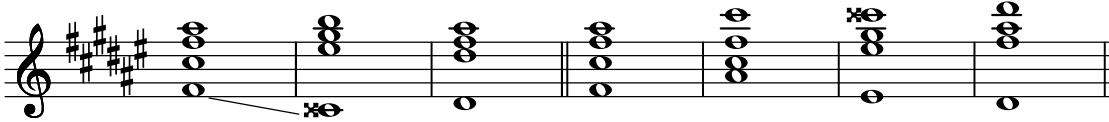
Mi majör - do diyez minör  
kromatik hareket aynı partide



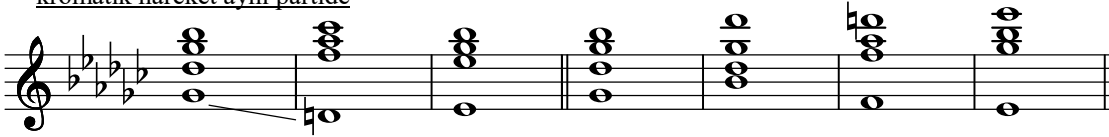
Si majör - sol diyez minör  
kromatik hareket aynı partide



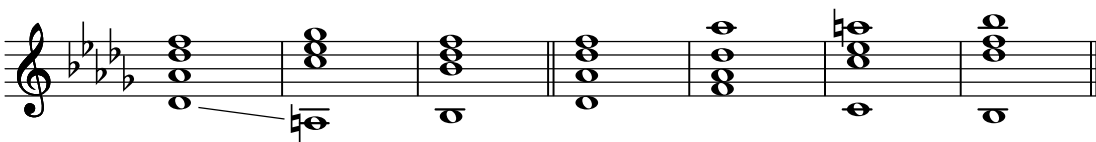
Fa diyez majör ( Sol bemol majör ) - re diyez minör ( mi bemol minör )  
kromatik hareket aynı partide



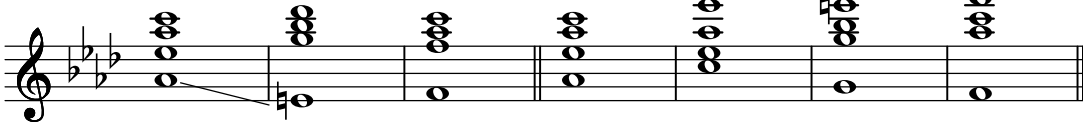
Sol bemol majör ( Fa diyez majör ) - mi bemol minör ( re diyez minör )  
kromatik hareket aynı partide



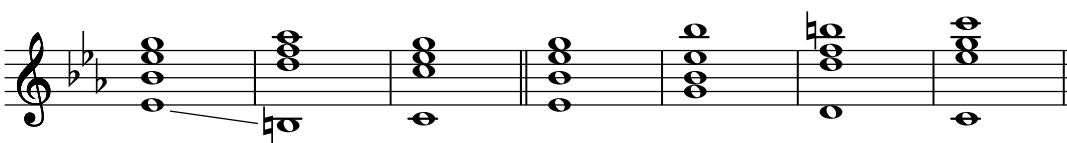
Re bemol majör ( Do diyez majör ) - si bemol minör  
kromatik hareket aynı partide



La bemol majör - fa minör  
kromatik hareket aynı partide

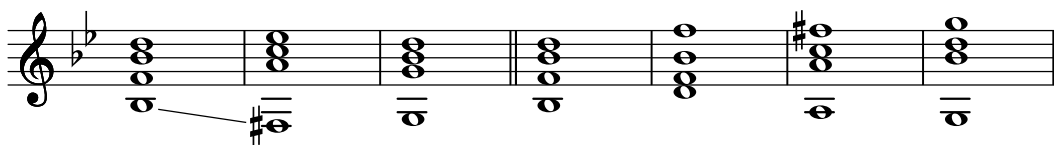


Mi bemol majör - do minör  
kromatik hareket aynı partide



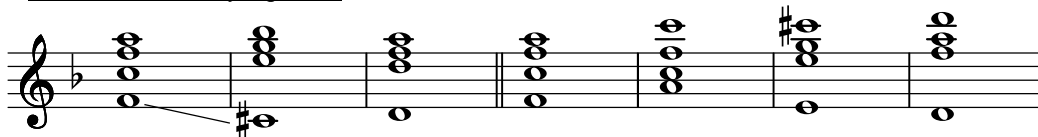
Si bemol majör - sol minör

kromatik hareket aynı partide

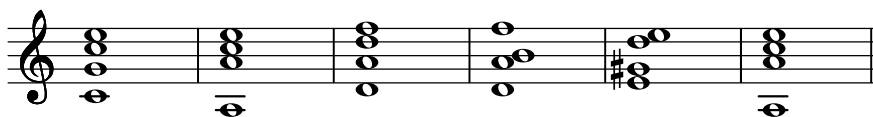


Fa majör - re minör

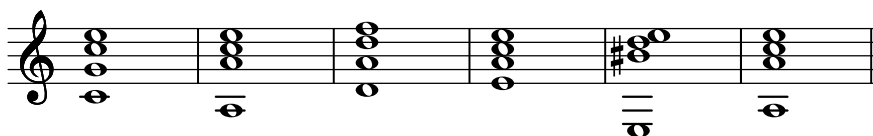
kromatik hareket aynı partide



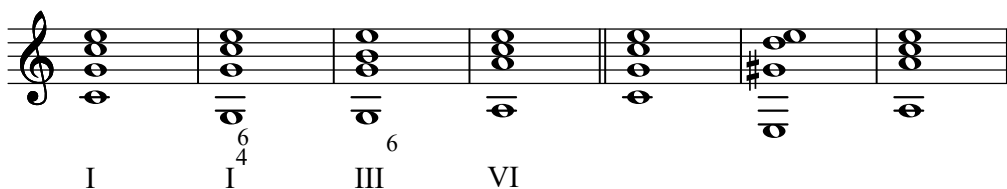
Do majör - La Minör



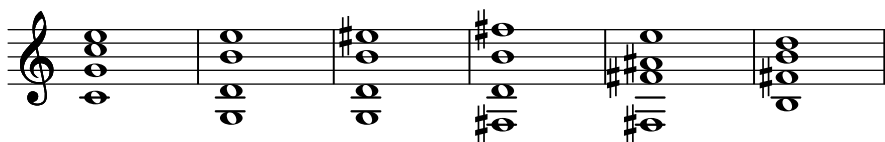
Do majör - la minör



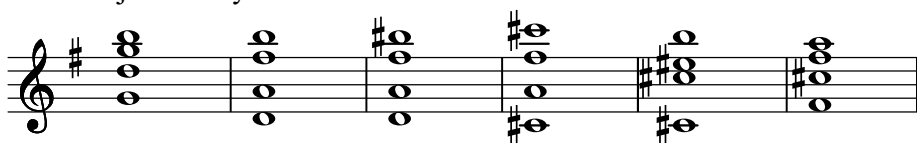
Do majör - la minör



Do majör - si minör

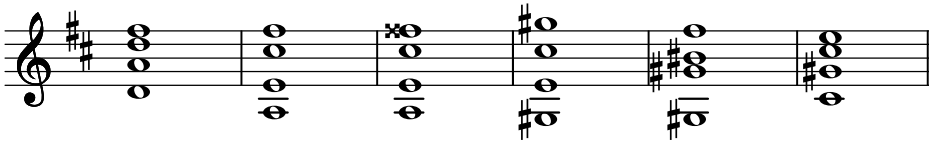


Sol majör - fa diyez minör

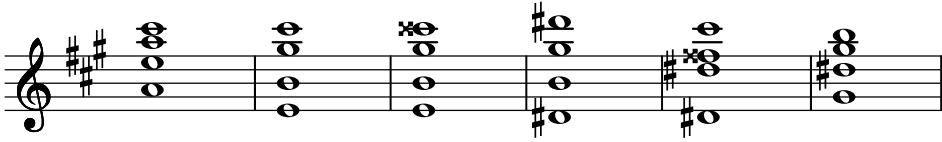




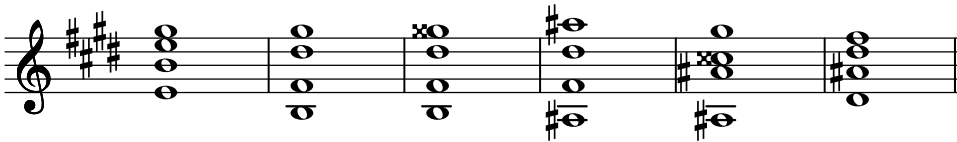
Re majör - do diyez minör



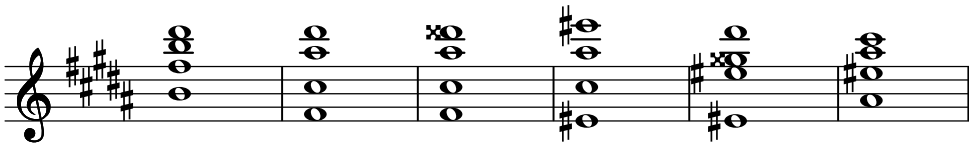
La majör - sol diyez minör



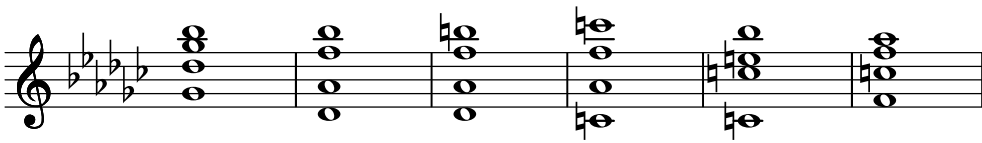
Mi majör - re diyez minör ( mi bemol minör )



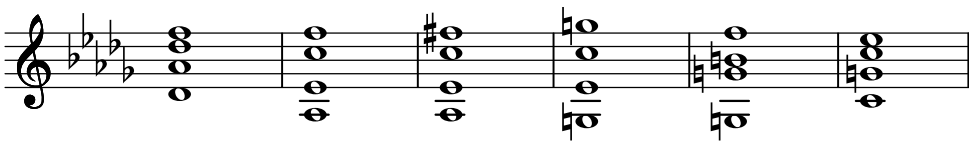
Si majör - la diyez minör ( si bemol minör )



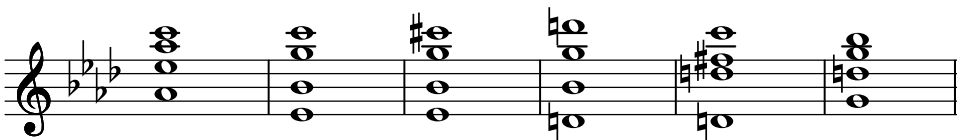
Sol bemol majör ( Fa diyez majör ) - fa minör



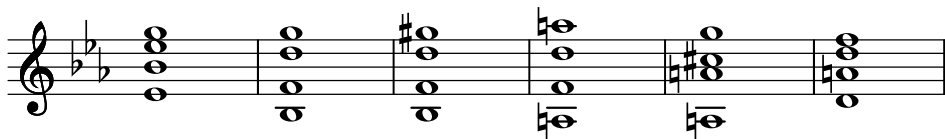
Re bemol majör ( Do diyez majör ) - do minör



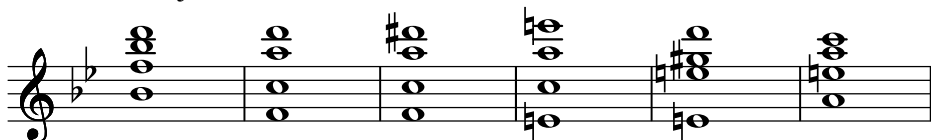
La bemol majör - sol minör



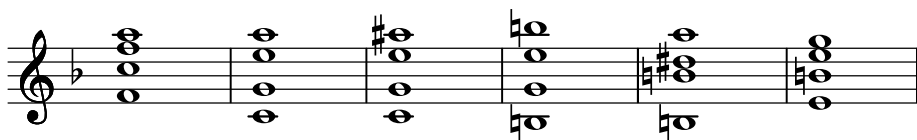
Mi bemol majör - re minör



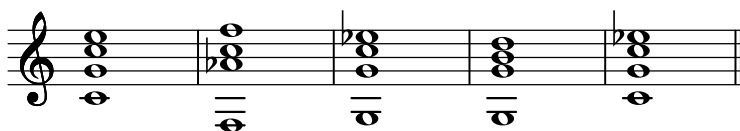
Si bemol majör - la minör



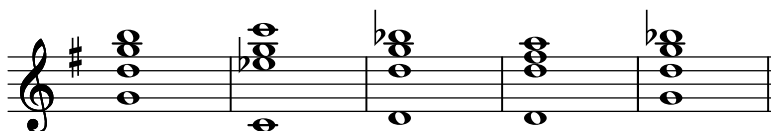
Fa majör - mi minör



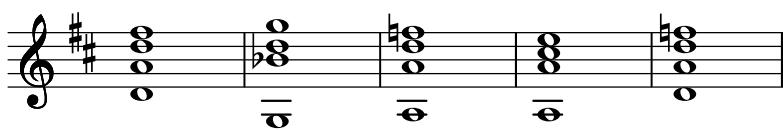
Do majör - do minör



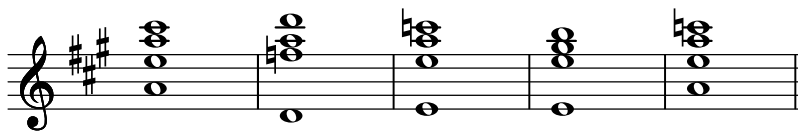
Sol majör - sol minör



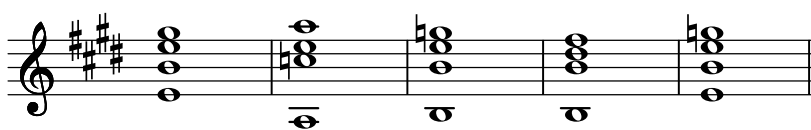
Re majör - re minör



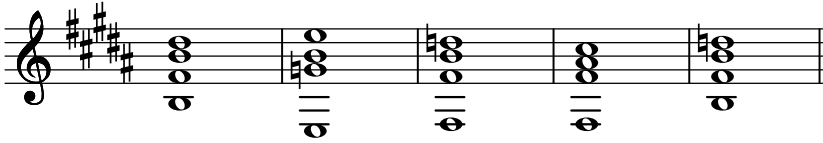
La majör - la minör



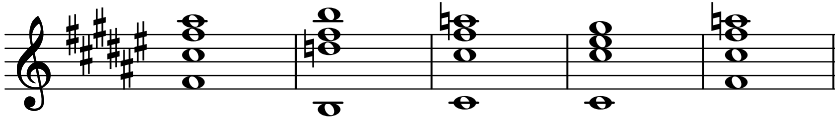
Mi majör - mi minör



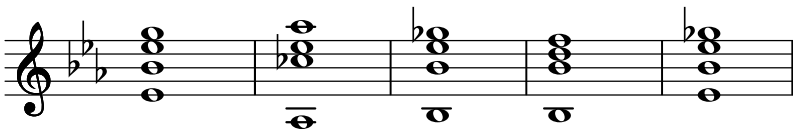
Si majör - si minör



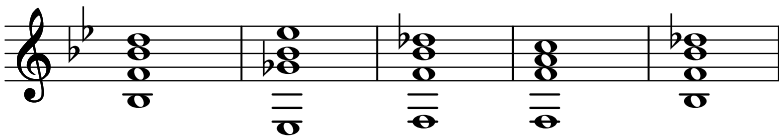
Fa diyez majör ( Sol bemol majör ) - fa diyez minör



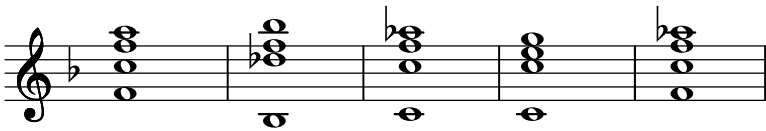
Mi bemol majör - mi bemol minör ( re diyez minör )



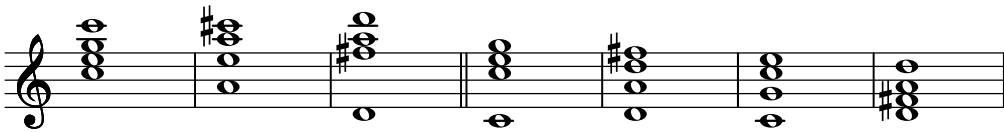
Si bemol majör - si bemol minör



Fa majör - fa minör



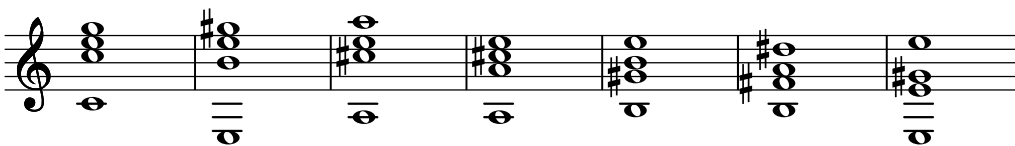
Do majör - Re majör



Do majör - Re majör



Do majör - Mi majör



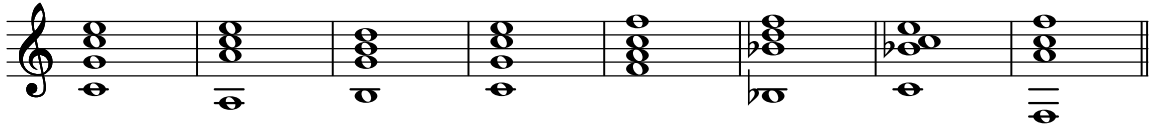
Do majör - Mi majör



Do majör - Mi bemol majör

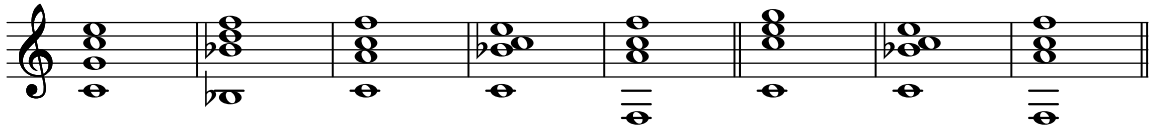


Do majör - Fa majör

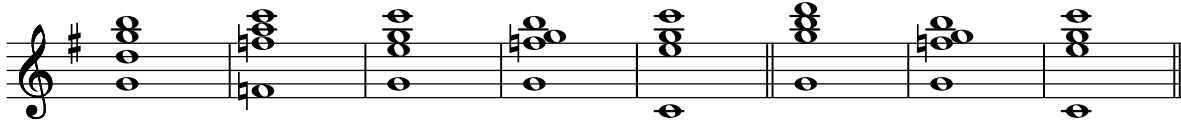


**Bir Majör Tondan IV. Derece Majör Tonuna Modülasyon**

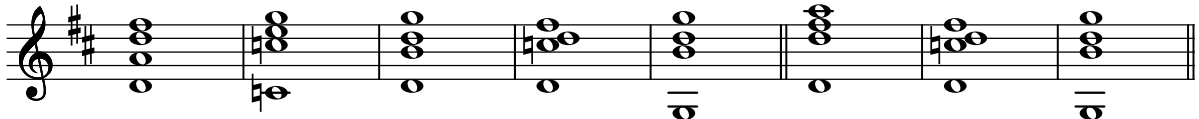
Do majör - Fa majör



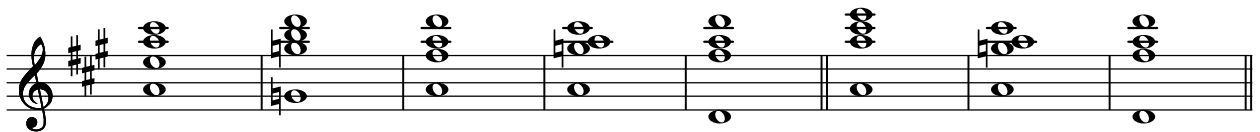
Sol majör - Do majör



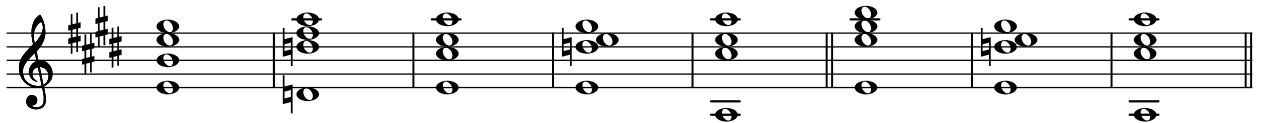
Re majör - Sol majör



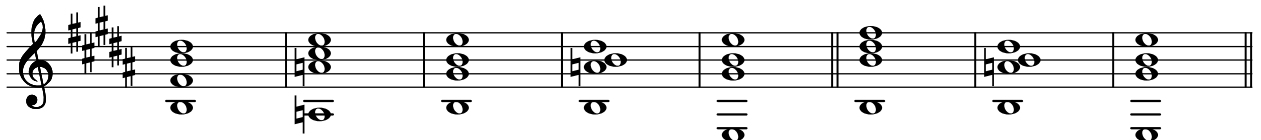
La majör - Re majör



Mi majör - La majör



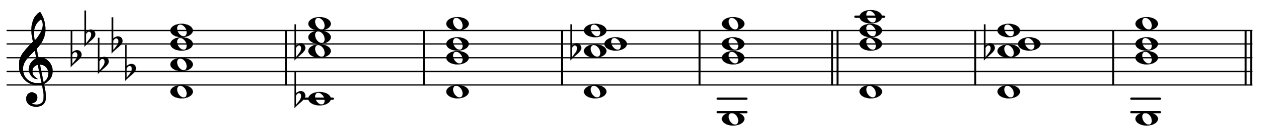
Si majör - Mi majör



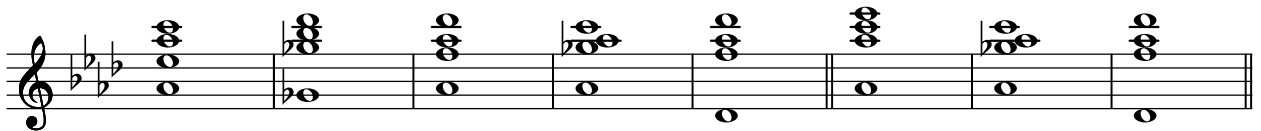
Fa diyez majör ( Sol bemol majör ) - Si majör



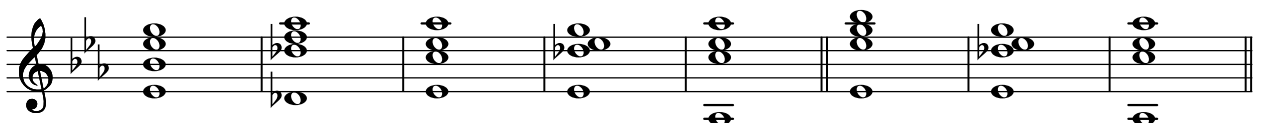
Re bemol majör ( Do diyez majör ) - Re majör



La bemol majör - Re bemol majör ( Do diyez majör )



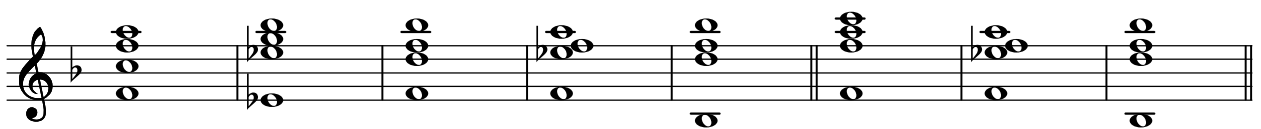
Mi bemol majör - La bemol majör



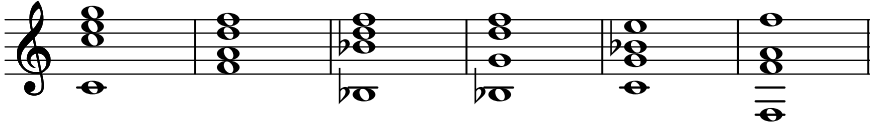
Si bemol majör - Mi bemol majör



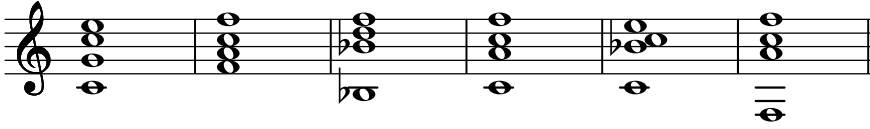
Fa majör - Si bemol majör



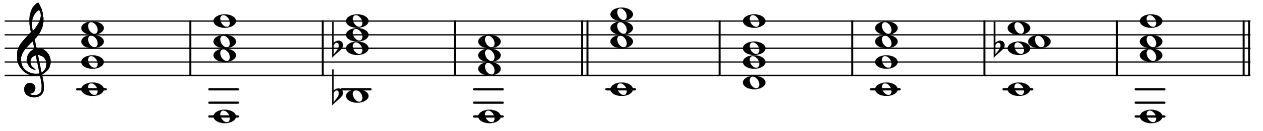
Do majör - Fa majör



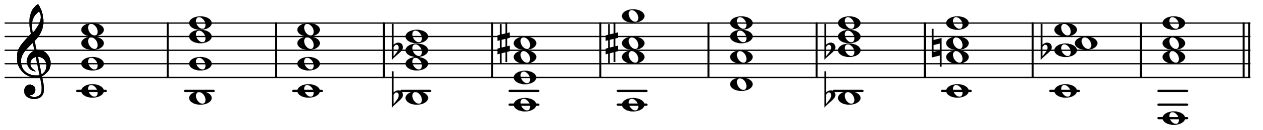
Do majör - Fa majör



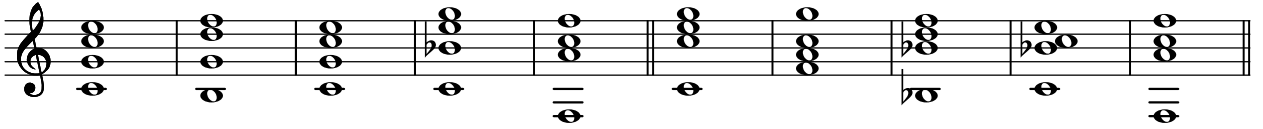
Do majör - Fa majör



Do majör - Fa majör

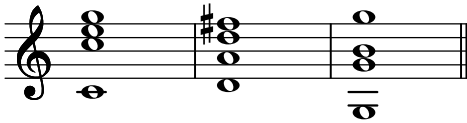


Do majör - Fa majör

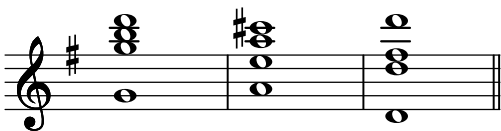


### Bir Majör Tondan İlgili Majör Tona Modülasyon

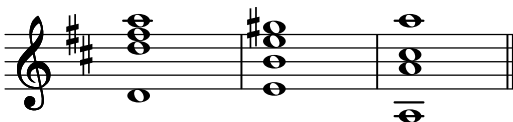
Do majör - Sol majör



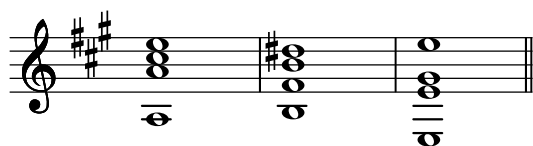
Sol majör - Re majör



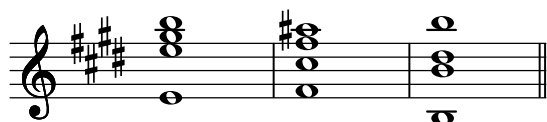
Re majör - La majör



La majör - Mi majör



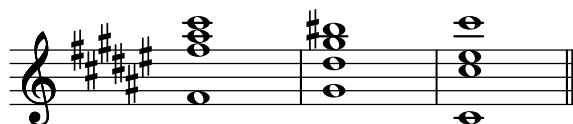
Mi majör - Si majör



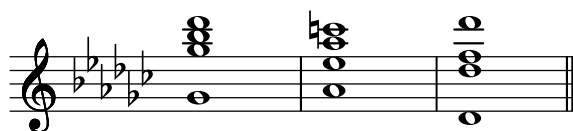
Si majör - Fa diyez majör ( Sol bemol majör )



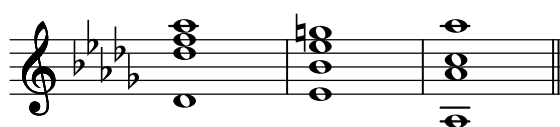
Fa diyez majör ( Sol bemol majör ) - Do diyez majör ( Re bemol majör )



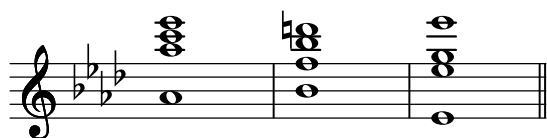
Sol bemol majör ( Fa diyez majör ) - Re bemol majör ( Do diyez majör )



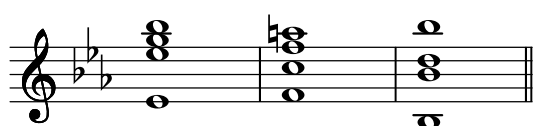
Re bemol majör ( Do diyez majör ) - La bemol majör



La bemol majör - Mi bemol majör



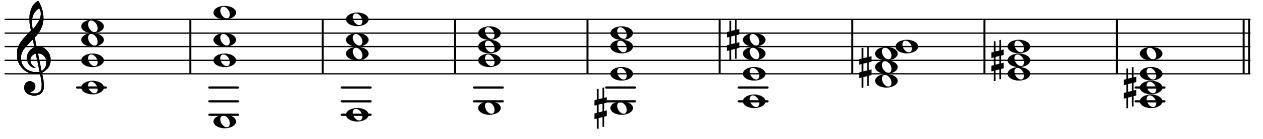
Mi bemol majör - Si bemol majör



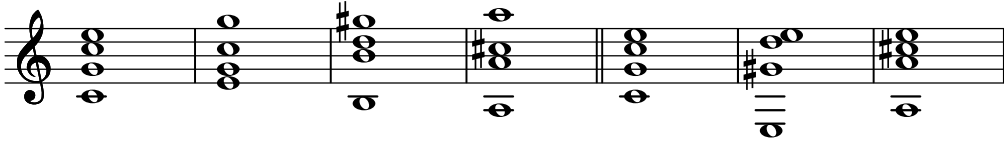




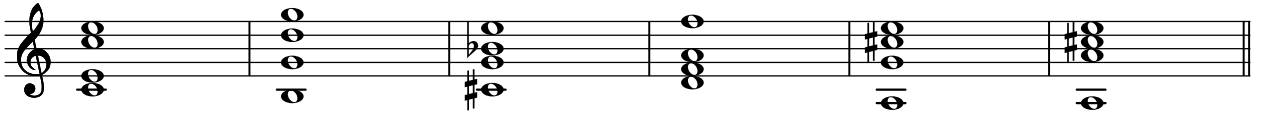
Do majör - La majör



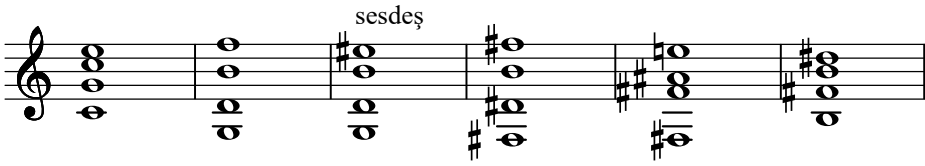
Do majör - La majör



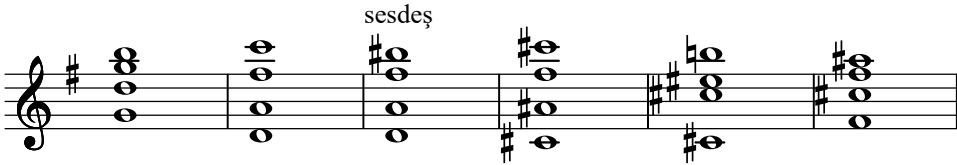
Do majör - La majör



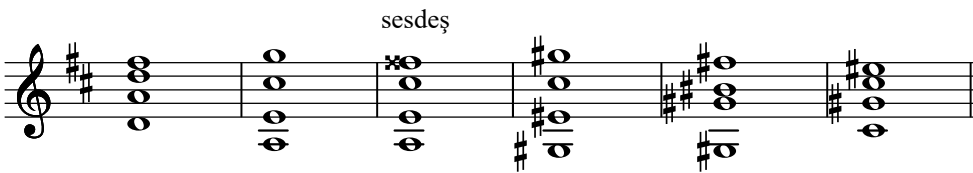
Do Majör - Si majör



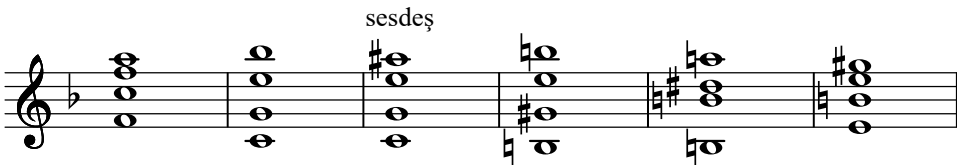
Sol Majör - Fa diyez majör ( Sol bemol majör )



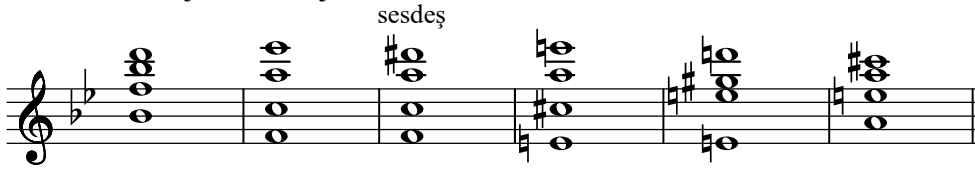
Re Majör - Do diyez majör ( Re bemol majör )



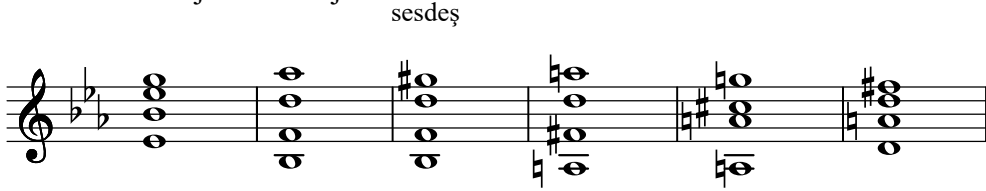
Fa Majör - Mi majör



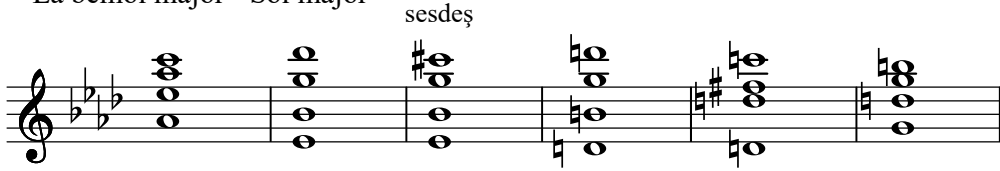
Si bemol majör - La majör



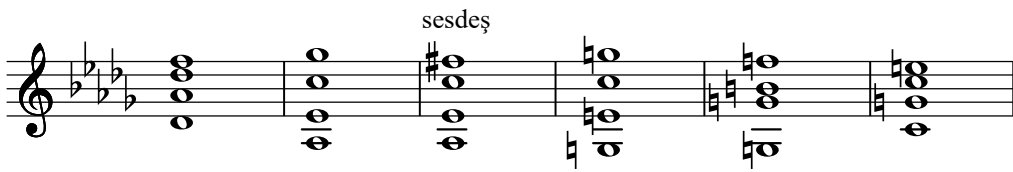
Mi bemol majör - Re majör



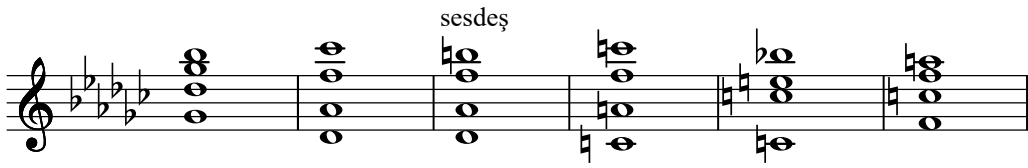
La bemol majör - Sol majör



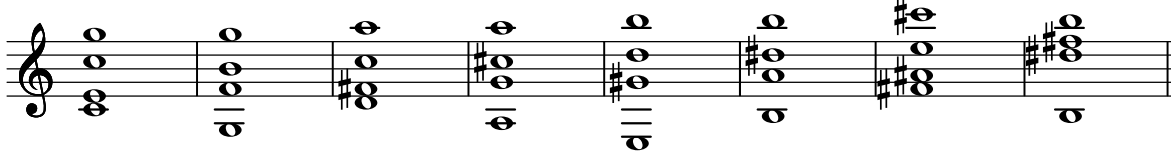
Re bemol majör ( Do diyez majör ) - Do majör



Sol bemol majör ( Fa diyez majör ) - Fa majör



Do majör - Si majör



### Çıkıcı Küçük Üçlü Hareketle Başka Bir Majör Tona Modülasyon

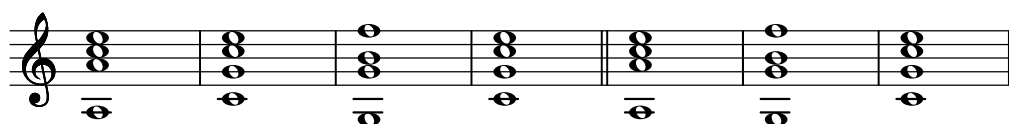
Do majör - Mi bemol majör



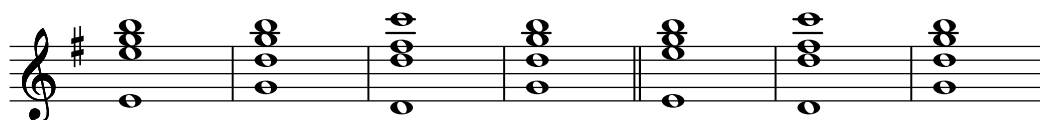
Do majör - Mi bemol majör



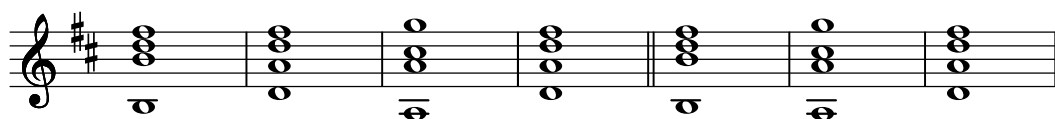
la minör - Do majör



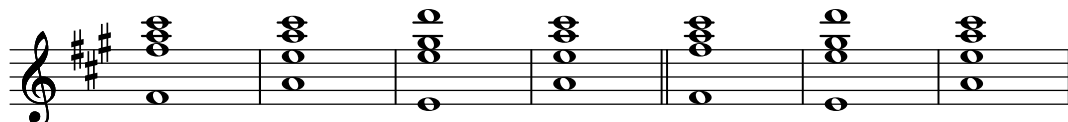
mi minör - Sol majör



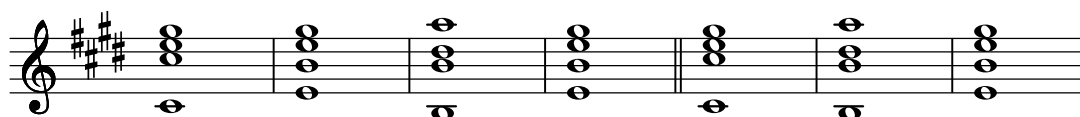
si minör - Re majör



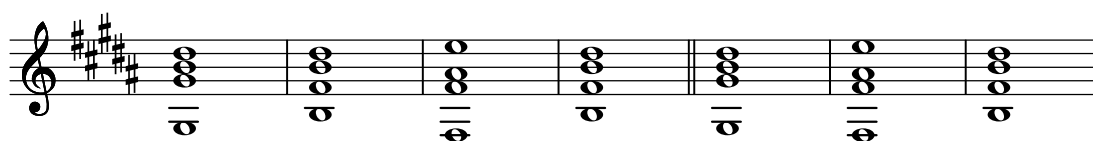
fa diyez minör - La majör



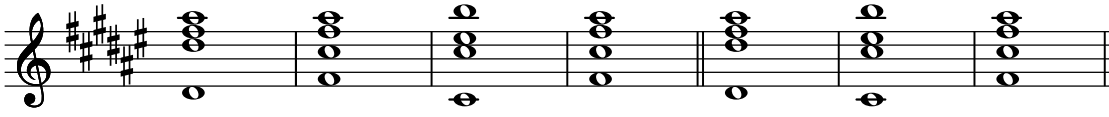
do diyez minör - Mi majör



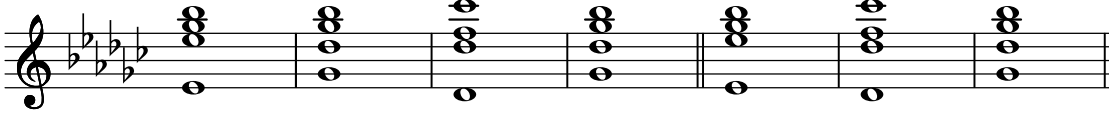
sol diyez minör - Si majör



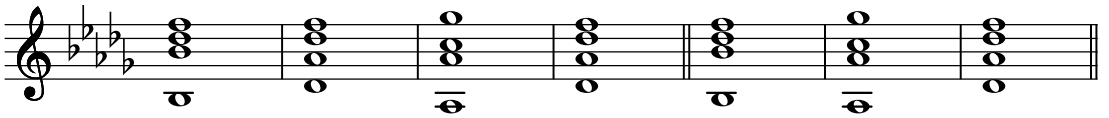
re diyez minör ( mi bemol minör ) - Fa diyez majör ( Sol bemol majör )



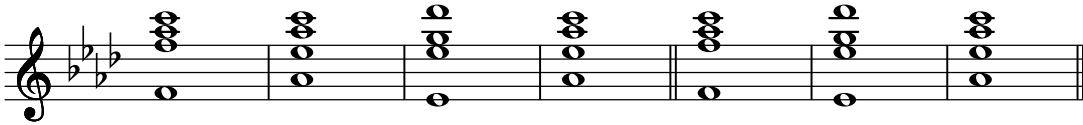
mi bemol minör ( re diyez minör ) - Sol bemol majör ( Fa diyez majör )



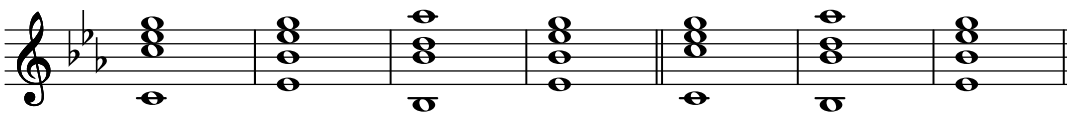
si bemol minör ( la diyez minör ) - Re bemol majör ( Do diyez majör )



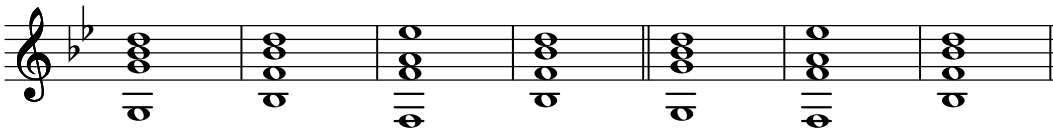
fa minör - La bemol majör



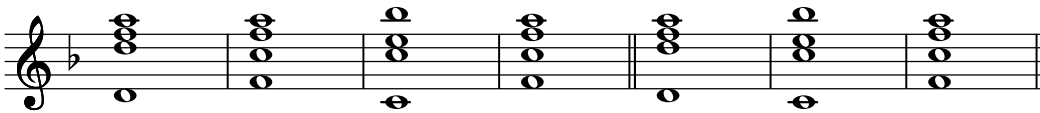
do minör - Mi bemol majör



sol minör - Si bemol majör

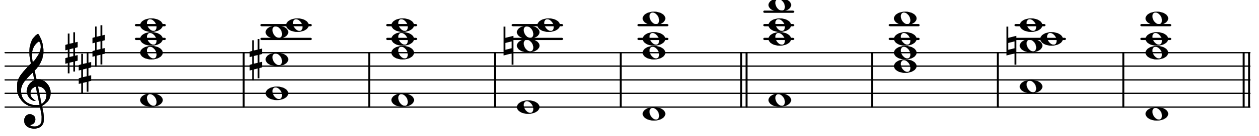


re minör - Fa majör

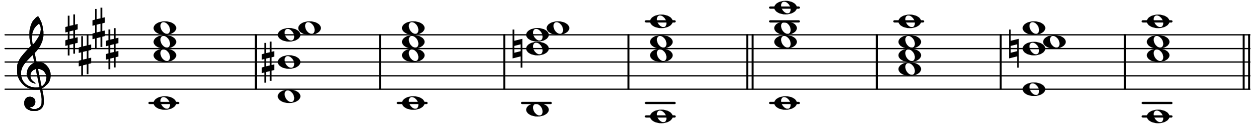




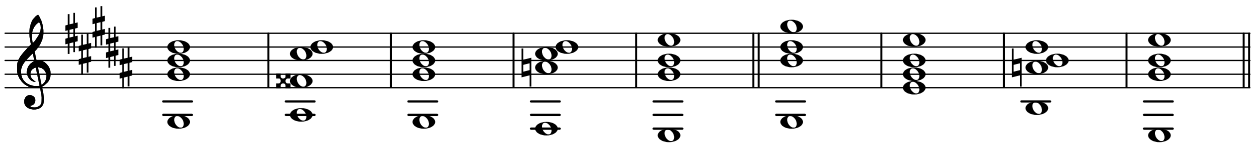
fa diyez minör - Re majör



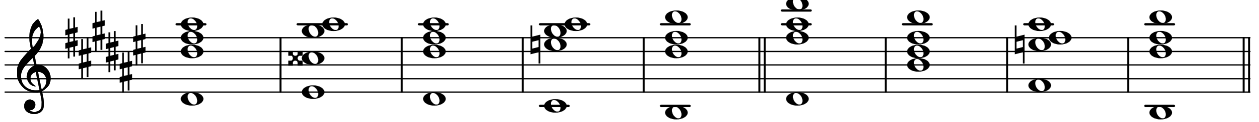
do diyez minör - La majör



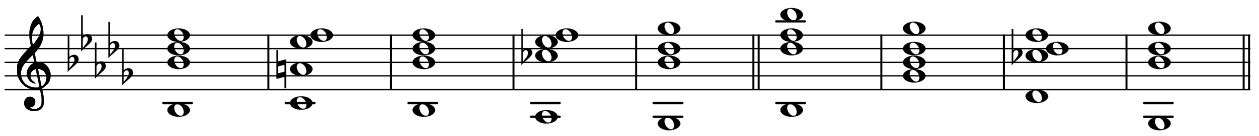
sol diyez minör - Mi Majör



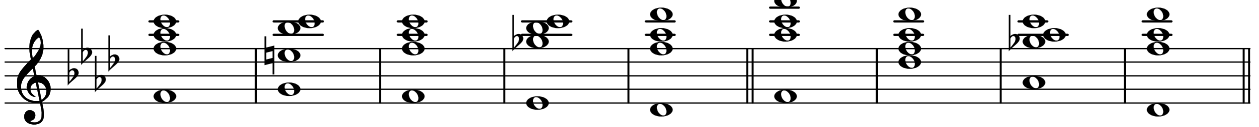
re diyez minör ( mi bemol minör ) - Si majör



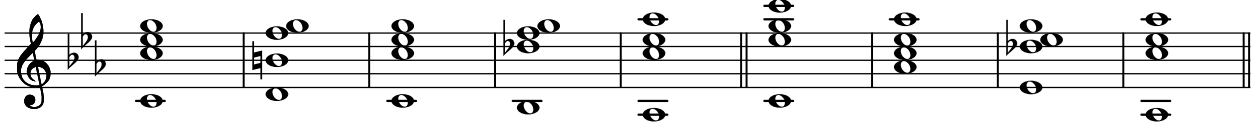
si bemol minör ( la diyez minör ) - Sol bemol majör ( Fa diyez majör )



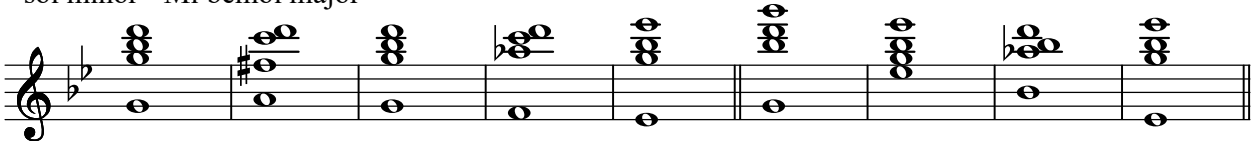
fa minör - Re bemol majör ( Do diyez majör )



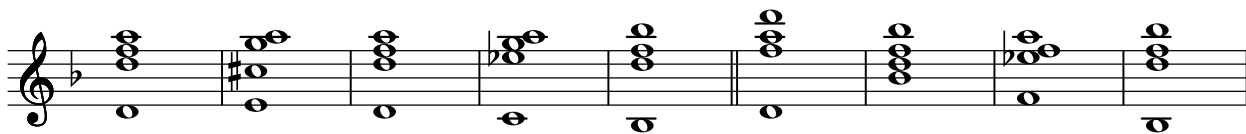
do minör - La bemol majör



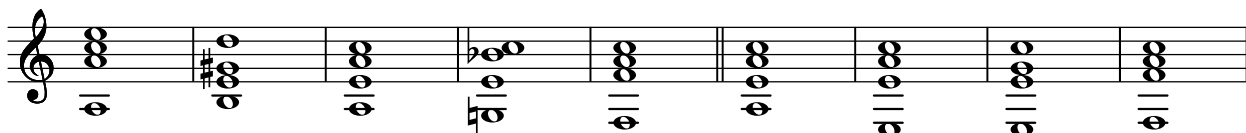
sol minör - Mi bemol majör



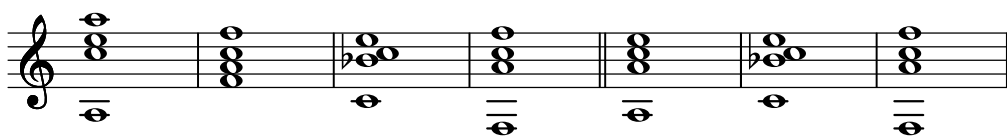
re minör - Si bemol majör



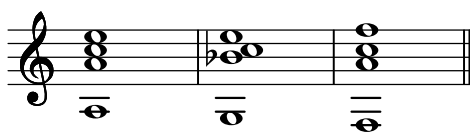
la minör - Fa majör



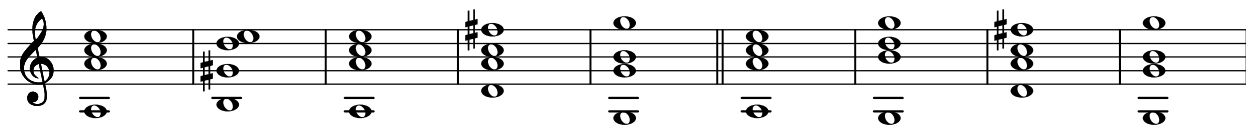
la minör - Fa majör



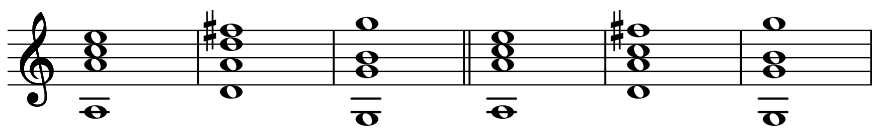
la minör - Fa majör



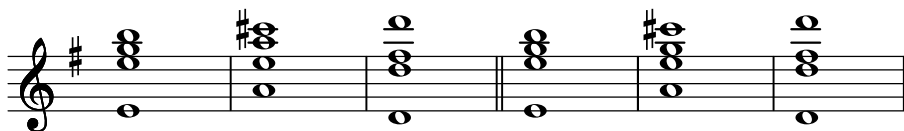
la minör - Sol majör



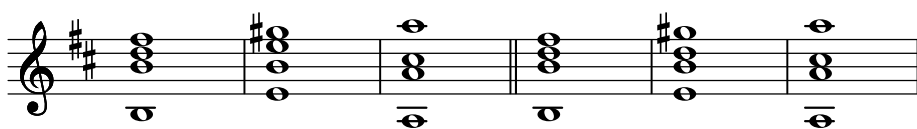
la minör - Sol majör



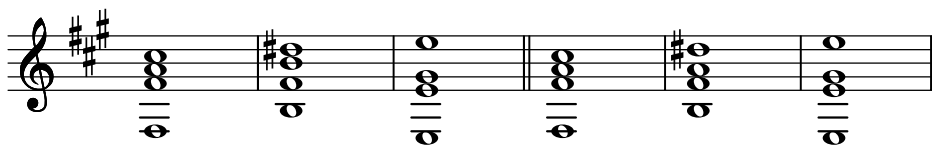
mi minör - Re majör



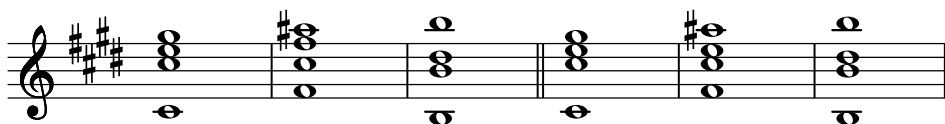
si minör - La majör



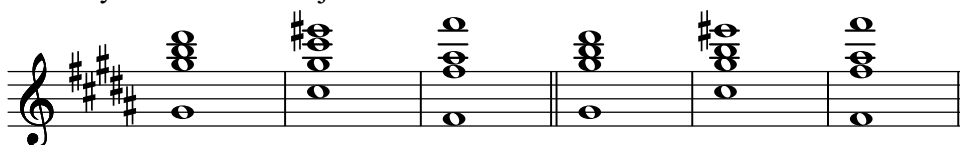
fa diyez minör - Mi Majör



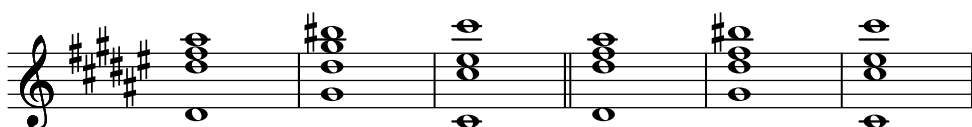
do diyez minör - Si majör



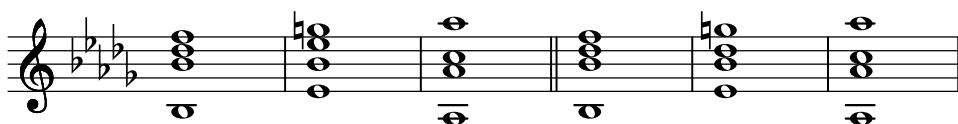
sol diyez minör - Fa majör



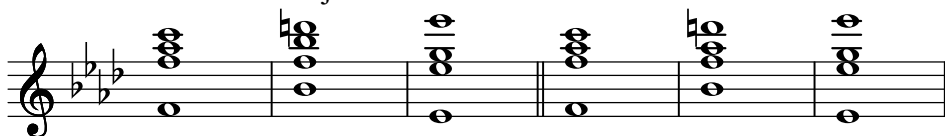
re diyez minör ( mi bemol minör ) - Do Majör



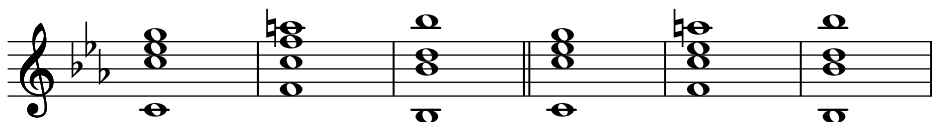
si bemol minör ( la diyez minör ) - La bemol majör



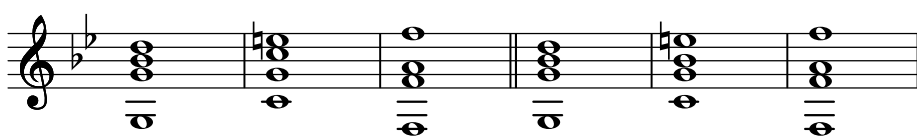
fa minör - Mi bemol majör



do minör - Si bemol majör

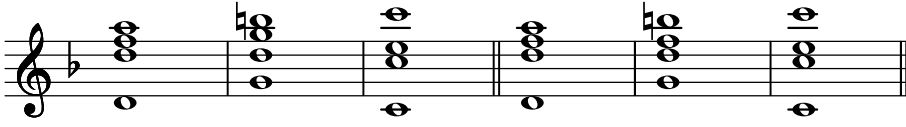


sol minör - Fa majör

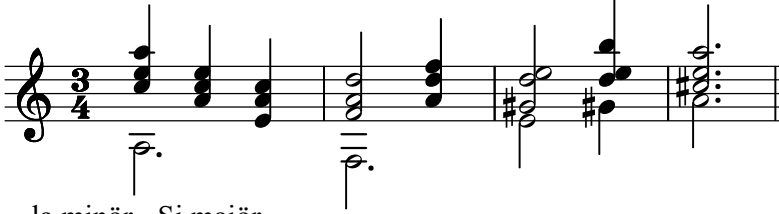




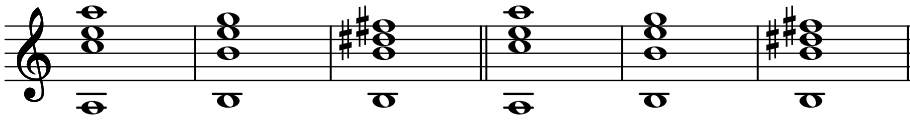
re minör - Do majör



la minör - La majör

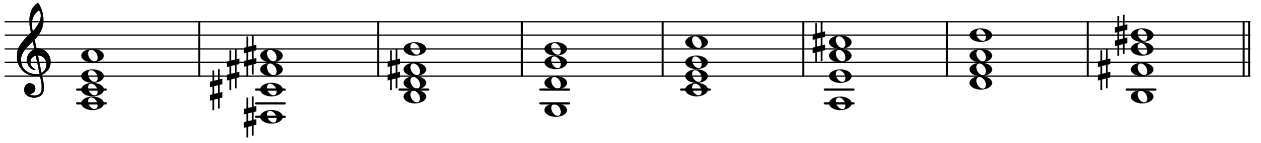


la minör - Si majör



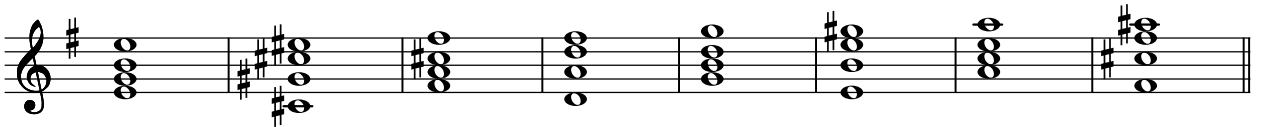
la minör - Si majör

Kromatik modülasyon



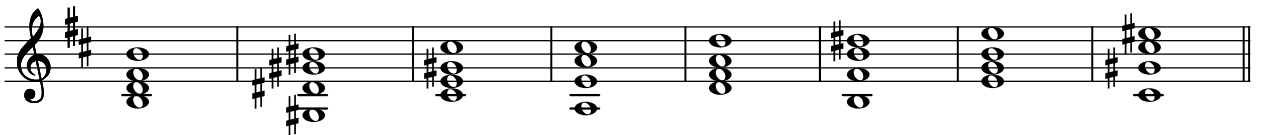
mi minör - Fa diyez majör ( Sol bemol majör )

Kromatik modülasyon



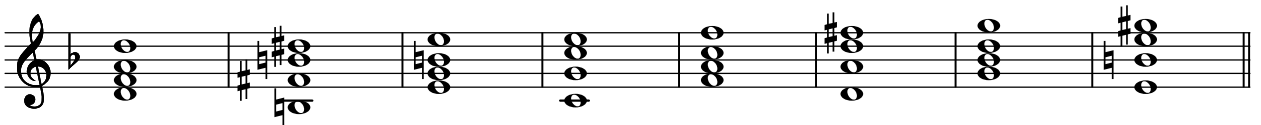
si minör - Do diyez majör (Re bemol majör )

Kromatik modülasyon

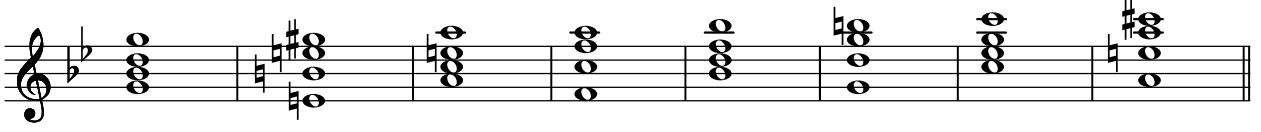


re minör - Mi majör

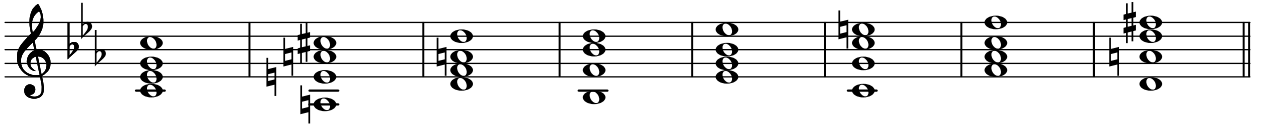
Kromatik modülasyon



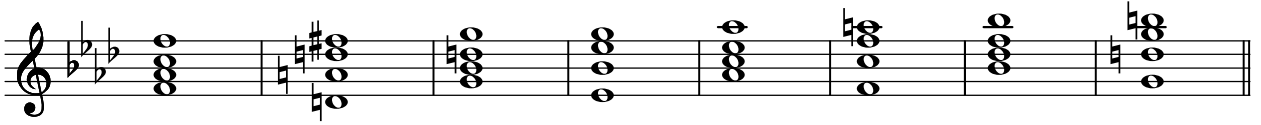
sol minör - la majör  
Kromatik modülasyon



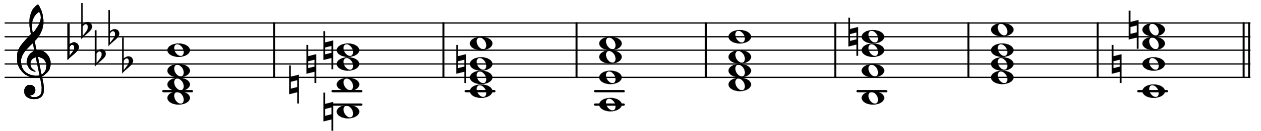
do minör - Re majör  
Kromatik modülasyon



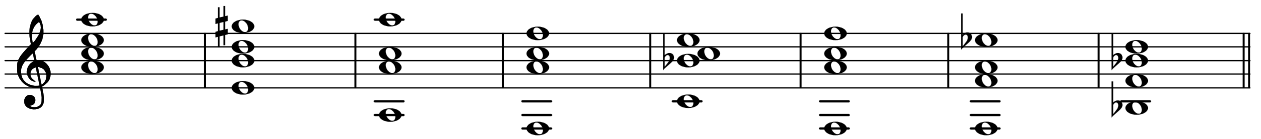
fa minör - Sol majör  
Kromatik modülasyon



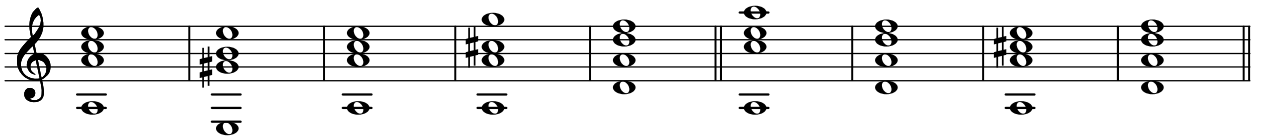
si bemol minör (La diyez minör ) - Do majör  
Kromatik modülasyon



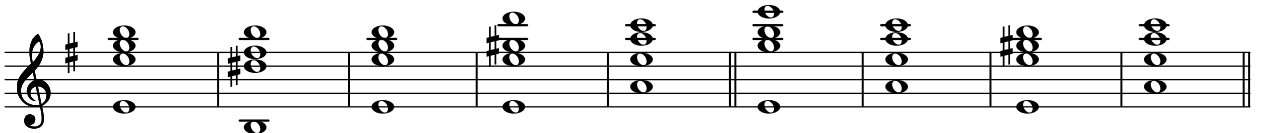
la minör - Si bemol majör



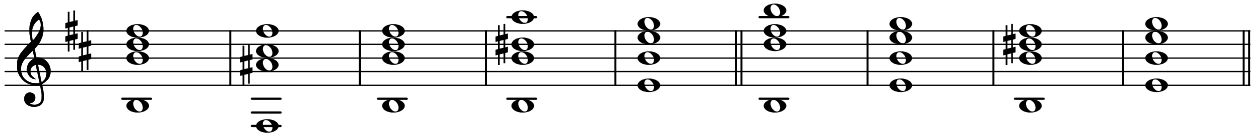
la minör - re minör



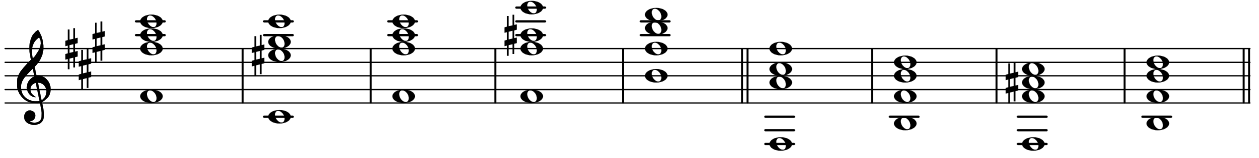
mi minör - la minör



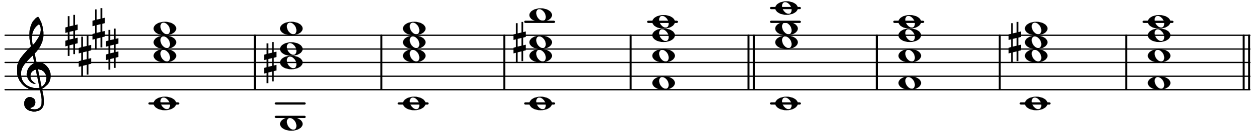
si minör - mi minör



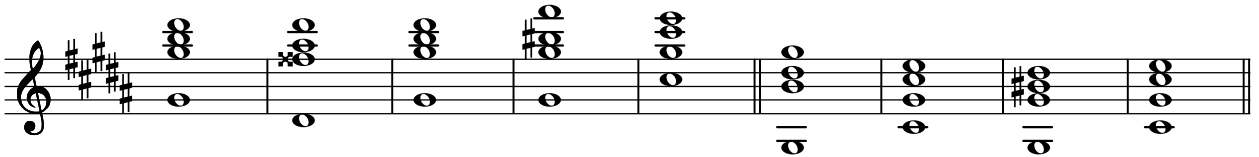
fa diyez minör - si minör



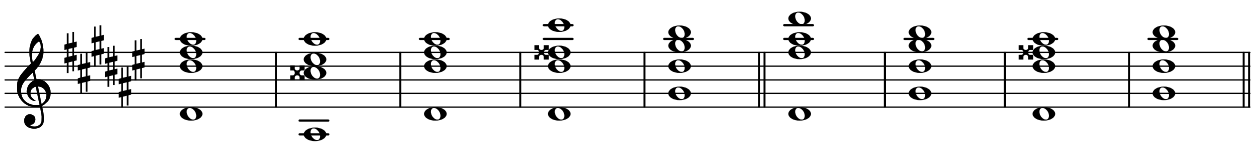
do diyez minör - fa diyez minör



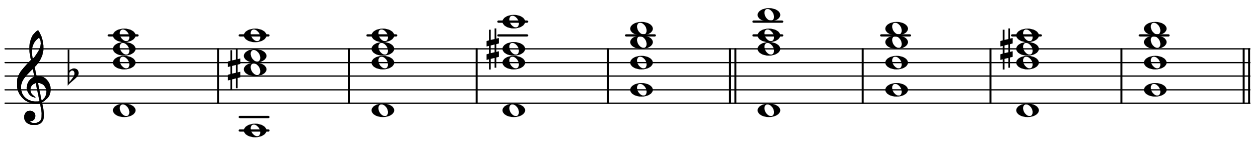
sol diyez minör - do diyez minör



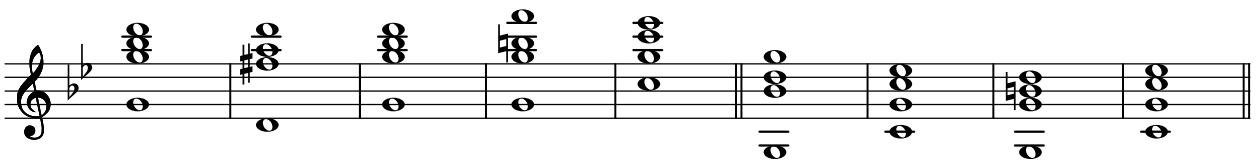
re diyez minör ( mi bemol minör ) - sol diyez minör



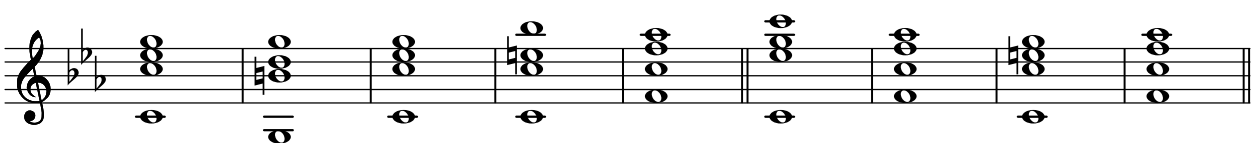
re minör - sol minör



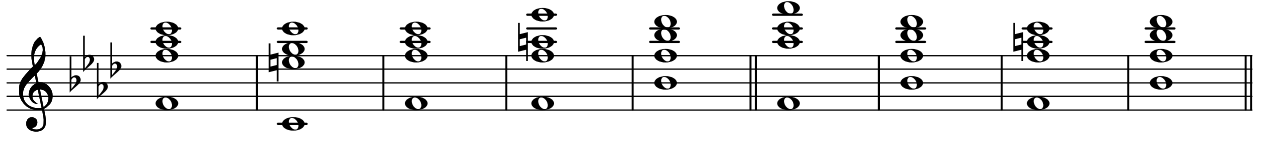
sol minör - do minör



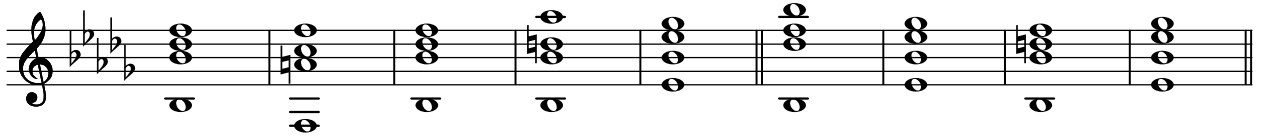
do minör - fa minör



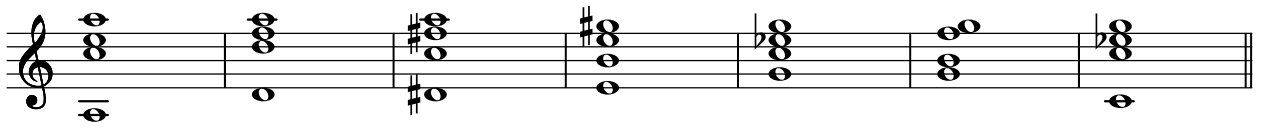
fa minör - si bemol minör ( la diyez minör )



si bemol minör ( la diyez minör ) - mi bemol minör (re diyez minör )



la minör - do minör



#### IV. Derece Minör Tona Dolaylı Modülasyon

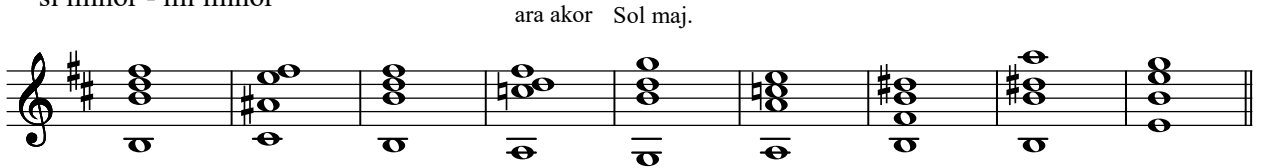
la minör - re minör



mi minör - la minör



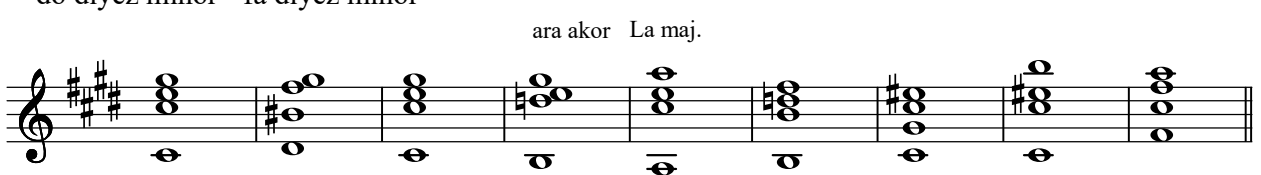
si minör - mi minör



fa diyez minör - si minör

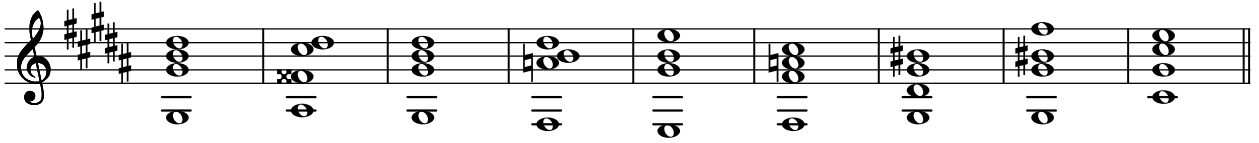


do diyez minör - fa diyez minör



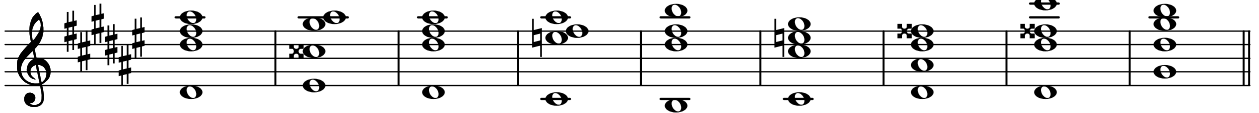
sol diyez minör - do diyez minör

ara akor Mi maj.



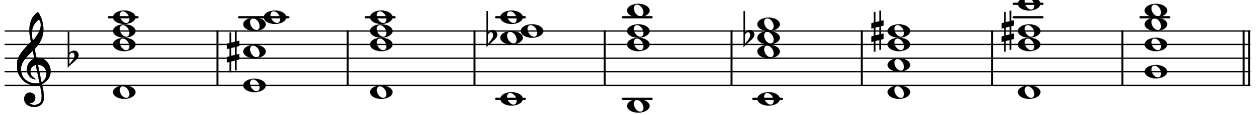
re diyez minör ( mi bemol minör ) - sol diyez minör

ara akor Mi maj.



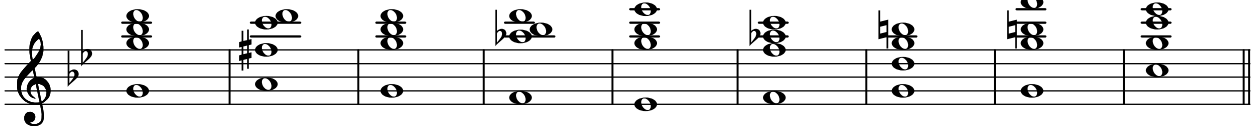
re minör - sol minör

ara akor Sib. maj.



sol minör - do minör

ara akor Mib. maj.



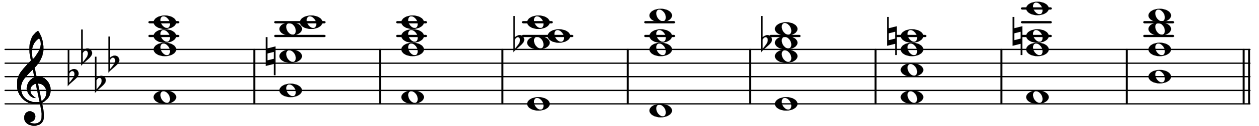
do minör - fa minör

ara akor Lab. majör



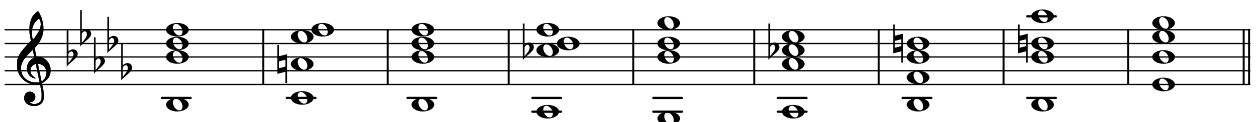
fa minör - si bemol minör ( la diyez minör )

ara akor Reb. majör

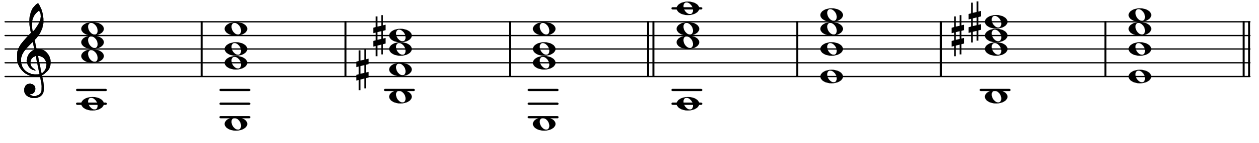


si bemol minör ( la diyez minör ) - mi bemol minör ( re diyez minör )

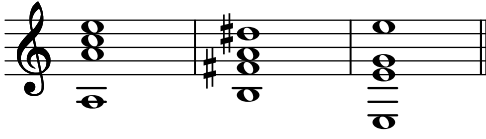
ara akor Solb.majör



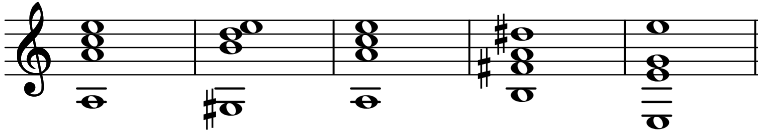
la minör - mi minör



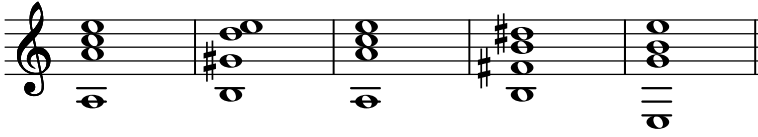
la minör - mi minör



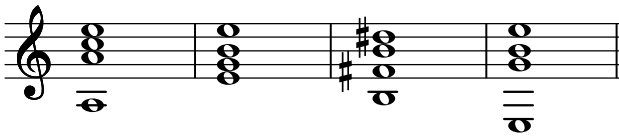
la minör - mi minör



la minör - mi minör

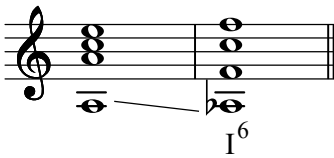


la minör - mi minör

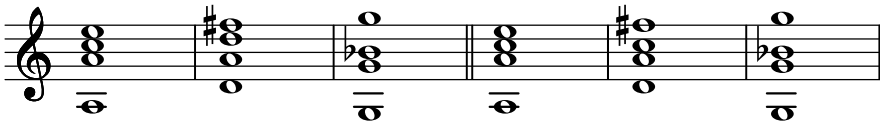


la minör - fa minör

(Ortak nota bastadır. Bu nota kromatik olarak inebilir. İkinci nota yeni tonun altılısı olur).



la minör - sol minör



### \* Dairesel (Cyclic) Modülasyon (Armoni Yürüyüşü)

Aşağıdaki örnekte, Do majör tonunun temel sesinden başlayarak yukarıya doğru dörtlüler zinciri yoluyla ilerleyen ve bir noktadan sonra bu zincirin Do majörün dominant akoruna basamak akorunun kullanılmasıyla gelerek sonlandırıldığı görülmektedir. Modülasyonun güçlendirilmesi işlemi önce temel akorun duyulması ve ardından bu temel akorun dominant yedili akoruna dönüştürülmesiyle zincirin başlatılması şeklinde olmuştur. Bu örnek armoni yürüyüşü olarak da adlandırılmaktadır. Zinciri oluşturan sesleri şu şekilde sıralayabiliriz:

Do-Fa-Sib-Mib-Lab-Reb-Do

The musical notation is presented in two staves, both in 4/4 time. The first staff shows a sequence of chords: Do (I), Fa (V7), Sib (I), Mib (V7), Lab (I), Reb (V7), and Do (I). The second staff continues with Db (I), Do (I), and Do (I). The chords are represented by block letters (I, V7) and accidentals (b) on the notes. The notes are placed on a treble clef staff with a 4/4 time signature.

## 24 TONDA MODÜLASYON

**Do Majör : 9,10,11,13,15,21,23,26,27,28,30,31,32,34,35,36,38,**

**43,47,48,49,50,51,52,53,55,57,59,60,63,65,66,67,80**

**La Minör : 19,40,48,68,70,72,74,75,77,79**

**Sol Majör :13,21,24,26,28,29,30,31,32,34,35,38,44,45,52,54,55,**

**57,59,61,63,66**

**Mi Minör : 19,68,70,72,74,75,77**

**Re Majör : 13,19,21,24,26,28,29,30,31,33,34,35,38,47,52,54,55,**

**58,59,61,63,66**

**Si Minör : 68,70,72,74,76,77**

**La Majör : 14,19,22,24,26,28,29,31,33,34,35,38,44,52,54,55,58,**

**59,61,64**

**Fa Diyez Minör : 68,71,73,76,77**

**Mi Majör : 14,20,22,24,27,29,31,33,34,37,44,52,54,56,58,59,62,64**

**Do Diyez Minör : 68,71,73,76,77**

**Si Majör : 14,22,24,27,29,34,36,37,52,54,56,58,60,62,64**

**Sol Diyez Minör : 68,71,73,76,78**

**Sol Bemol Majör ( Fa Diyez Majör ) : 19,22,24,29,31,33,34,36,37,53,**

**54,56,58,60,62,64,67**

**Mi Bemol Minör ( Re Diyez Minör ) : 69,71,73,76,78**



**Re Bemol Majör ( Do Diyez Majör ) : 16,22,25,27,30,31,36,37,42,56,**

**58,62,64,67**

**Si Bemol Minör ( La Diyez Minör ) : 69,71,73,75,77,78**

**La Bemol Majör : 20,23,25,28,30,32,33,35,36,37,53,54,56,58,62,64,67**

**Fa Minör : 69,71,73,75,77,78**

**Mi Bemol Majör : 14,23,25,28,30,32,33,35,36,37,42,53,55,56,59,60,62,**

**64,67**

**Do Minör : 11,12,42,69,71,73,75,76,78**

**Si Bemol Majör : 14,18,23,25,28,29,30,33,35,36,37,45,46,53,55,57,59,**

**60,62,65,67**

**Sol Minör : 18,69,71,73,75,76,78**

**Fa Majör : 14,19,23,25,28,29,30,32,33,34,36,37,44,48,49,53,55,57,59**

**60,62,65,66**

**Re Minör : 69,72,74,76,78**

## KAYNAKÇA

ACİM ,Server, SAĞER, Turan , *Müzik Öğrencileri İçin Temel Armoni Bilgileri.*

ARAT,Deniz,ÇÖLOĞLU, Erdem, *Terminolojiden Analize Ağıştırmalı Müzik Teorisi 2*

AYDINTAN , Ziya , *Klasik Armoni (Gitar Uygulamalı).*

HARZ, Fred , *Harmonielehre für Gitarre , Musikverlage Hans Gerig.*

İlerci, Kemal, *İş Halinde Üçlü Sistem, MEB Yayınları, İstanbul 1952*

KORSAKOF, N. Rimsky, *Kuramsal ve Uygulamalı Armoni*

KÖSE,Yücel , *Uygulamalı Armoni Öğretimi, İkinci Kitap*

ÖZDEMİR, Memduh, *Armoni.*